

wspieramy podlaskie od 30 lat



podlaskie **FORUM MŁODZIEŻY**

PODLASKIE FORUM KOMPETENTNEJ MŁODZIEŻY - rozwój samorządów szkół zawodowych: **BEZPIECZNA PRZYSZŁOŚĆ**



strategia

rozwoju samorządu uczniowskiego na lata 2025-2029
w Zespole Szkół Zawodowych im. Tadeusza Kościuszki w Hajnówce

Białostocka Fundacja Kształcenia Kadr, ul. Spółdzielcza 8, 15-441 Białystok, tel (085) 653 77 00
fax (085) 732 95 05, NIP 542-20-98-509, e-mail: fundacja@bfkk.pl, www.bfkk.pl

kompetencje do pracy



Strategia

rozwoju samorządu uczniowskiego
na lata 2025-2029
w **Zespole Szkół Zawodowych
im. Tadeusza Kościuszki w Hajnówce**

Białystok – Hajnówka, 2024

strona 2



Zgodnie z postanowieniami ustawy Prawo Oświatowe (art. 85) samorząd uczniowski szkoły tworzą wszyscy uczniowie danej szkoły, którzy w demokratyczny sposób wyłaniają organ reprezentujący uczniów i uprawniony do przedstawiania w ich imieniu opinii i wniosków. Przygotowana strategii rozwoju samorządu uczniowskiego dotyczy zatem wszystkich uczniów szkoły.



Spis treści

| | |
|---|----|
| Preambuła..... | 5 |
| Opis szkoły | 6 |
| Analiza SWOT uczniów szkoły | 7 |
| Misja..... | 9 |
| Wizja | 9 |
| Cele..... | 10 |
| System realizacji strategii (monitoring)..... | 20 |
| Załącznik 1..... | 22 |
| Załącznik 2..... | 32 |
| Załącznik 3..... | 33 |

Preambuła

Przekazuję społeczności uczniowskiej **Zespołu Szkół Zawodowych im. T. Kościuszki w Hajnówce** Strategię rozwoju samorządu uczniowskiego na lata 2025-2029. Strategia rozwoju samorządu uczniowskiego **Zespołu Szkół Zawodowych im. T. Kościuszki w Hajnówce** na lata 2025-2029 została opracowana w celu zwiększenia zaangażowania uczniów szkoły w życie publiczne i obywatelskie oraz wskazuje kierunek realizacji przedsięwzięć, na których powinna skupić się działalność samorządu uczniowskiego naszej szkoły.

Mając na względzie kompetencje kluczowe w procesie uczenia się całe życie, opracowane przez Radę Unii Europejskiej, niniejsza strategia przysłuży się szczególnie do rozwoju kompetencji miękkich uczniów, w tym: kompetencji obywatelskich, osobistych, społecznych oraz w zakresie sprawnego uczenia się, kompetencji w zakresie przedsiębiorczości oraz kompetencji w zakresie świadomości i ekspresji kulturalnej. Kompetencje miękkie systematycznie zyskują na znaczeniu, a ich opanowanie staje się jednym z najważniejszych wyznaczników sukcesu. Ponadto, w obliczu aktualnych problemów niepokojących młodzież – w tym kryzysu klimatycznego, wojennego i migracyjnego – strategia ma na celu przygotować uczniów do skutecznego przeciwdziałania tym zagrożeniom oraz inspirować ich do większego zaangażowania w działania profilaktyczne i naprawcze, dzięki którym wzmacnia się nie tylko poczucie uczestnictwa, lecz także tak istotne dla młodych ludzi poczucie bezpieczeństwa.

Opracowana strategia ukierunkuje działania samorządu uczniowskiego w naszej szkole, poprawi skuteczność działań podejmowanych przez samorząd uczniowski, w tym przez jego organy oraz będzie podstawą do budowania przewagi konkurencyjnej uczniów i absolwentów naszej szkoły nad innymi uczestnikami rynku pracy. Strategia rozwoju samorządu uczniowskiego będzie realizowana we współpracy z kluczowymi partnerami zidentyfikowanymi w otoczeniu szkoły, których działalność związana jest z edukacją, rynkiem pracy i rozwojem osobistym oraz wsparciem kryzysowym młodzieży.

Projekt strategii rozwoju samorządu uczniowskiego był konsultowany z uczniami naszej szkoły, dlatego odzwierciedla obecny obraz uczniów naszej szkoły (przedstawiony w postaci ich mocnych oraz słabych stron), wskazuje na szanse i zagrożenia ich rozwoju oraz jest wyrazem ich oczekiwań i ambicji.

Przewodniczący Samorządu Uczniowskiego

w roku szkolnym 2024/2025

Opis szkoły

Historia Zespołu Szkół Zawodowych im. T. Kościuszki sięga 1923 roku, kiedy to swoją działalność rozpoczęła Państwowa Szkoła Przemysłu Drzewnego. Szkoła rozwijała się dynamicznie, aż do wybuchu II Wojny Światowej, kiedy to działalność szkoły przerwano, a infrastruktura szkoły uległa znacznym zniszczeniom. Działalność szkoły została wznowiona w 1944 r., uruchomiono wtedy Państwowe Gimnazjum Stolarskie oraz Państwową Szkołę Mechaniczną. Szkoła ponownie przeżywała lata świetności. W 1972 roku szkoła zmieniła nazwę na Zespół Szkół Zawodowych im. Tadeusza Kościuszki. Zespół Szkół Zawodowych w Hajnówce składa się z technikum oraz branżowej szkoły I stopnia.

Oferta edukacyjna Technikum obejmuje sześć kierunków kształcenia. Kierunkami tymi są:

- technik mechanik,
- technik budownictwa,
- technik ekonomista,
- technik informatyk,
- technik logistyk,
- technik żywienia i usług gastronomicznych.

W Branżowej Szkole I Stopnia funkcjonuje oddział wielozawodowy oraz klasa o profilu ślusarz.

Szkoła realizuje projekty unijne, w które zaangażowani są uczniowie. W szkole realizowany jest program Erasmus+, w ramach którego uczniowie mają możliwość podniesienia swoich kompetencji zawodowych, umiejętności językowych oraz umiejętności pracy w środowisku wielokulturowym. W roku szkolnym 2021/2023 w szkole realizowany był projekt finansowany ze środków unijnych - „Podniesienie jakości kształcenia zawodowego w Zespole Szkół Zawodowych w Hajnówce poprzez realizację kompleksowego programu rozwojowego szkoły - II edycja”. W latach wcześniejszych w szkole zrealizowano pierwszą edycję projektu. W ramach projektu uczniowie uczestniczyli w laboratoriach: technologii informacyjno-komunikacyjnych (ICT), oprogramowania CAD CAM lub SOLID EDGE (program przeznaczony do tworzenia parametrycznych modeli 3D) a także SYMFONIA MAGAZYN (program wspomaga sprzedaż i gospodarkę magazynową). Ponadto, w ramach projektu uczniowie mieli możliwość wzięcia udziału w dodatkowych zajęciach z przedmiotów matematycznych i językowych, a także przystąpienia do kursów kompetencji zawodowych, takich jak: Tachospeed i Moduł Kontrolny dla Kierowców, Kosztorysowanie w Procesie Budowlanym, Kurs Spawacza MIG i TIG. Szkoła uczestniczyła również w projektach realizowanych na szczeblu regionalnym, m.in. w projekcie „Podlaski Kompas Pracy”.

W szkole regularnie odbywają się akademie i uroczystości, które kultywują tradycje oraz integrują społeczność szkolną. Te wyjątkowe wydarzenia stanowią okazję do wspólnego świętowania ważnych rocznic, sukcesów uczniów oraz istotnych momentów w życiu placówki, wzmacniając poczucie wspólnoty i dumy z przynależności do szkoły.

Analiza SWOT uczniów szkoły

| Mocne strony | Słabe strony |
|--|--|
| <ol style="list-style-type: none"> 1. Wysoki poziom opanowania obsługi specjalistycznych maszyn i/lub urządzeń i/lub sprzętu niezbędnego do wykonywania zawodu 2. Bogate doświadczenie we współpracy z osobami na różnych poziomach (mentor/pracodawca – uczeń) od pierwszych lat nauki w szkole 3. Wysoki poziom opanowania umiejętności z zakresu przedsiębiorczości (m.in. umiejętności związanych z prowadzeniem własnego biznesu) 4. Wykazywanie otwartości i chęci do nauki 5. Zaangażowane w wykonywanie swoich zadań organy samorządu uczniowskiego 6. Osiągnięcia edukacyjne uczniów w zakresie przedmiotów zawodowych 7. Wysokie wyniki osiągnięte przez uczniów z egzaminów zawodowych 8. Wysoki poziom opanowania kompetencji obywatelskich wśród uczniów (m.in. wysokie zaangażowanie w organizację obchodów świąt narodowych i innych rocznic, znajomość dzieł narodowych, znajomość bieżących wydarzeń lokalnych, europejskich i globalnych) 9. Zaangażowanie uczniów w akcje charytatywne i pomocowe 10. Wysokie kompetencje uczniów w zakresie samoobrony 11. Wysokie umiejętności uczniów w zakresie pozyskiwania środków pieniężnych na finansowanie własnych inicjatyw i przedsięwzięć 12. Wysoki poziom kultury osobistej wśród uczniów 13. Wysokie zaangażowanie uczniów w programy wymiany międzynarodowej 14. Wysokie zaangażowanie uczniów w rzetelną realizację praktyk zawodowych | <ol style="list-style-type: none"> 1. Niski poziom opanowania kompetencji cyfrowych wśród uczniów 2. Niska frekwencja uczniów 3. Niskie kompetencje uczniów w zakresie wykrywania, reagowania i ochrony przeciwko zagrożeniom występującymi w cyberprzestrzeni 4. Niski poziom przygotowania uczniów do odpowiedniego postępowania w przypadku wystąpienia katastrofy klimatycznej (w szczególności wichury, pożary, powódź itp.) 5. Niski poziom przygotowania uczniów do odpowiedniego postępowania w przypadku wystąpienia katastrofy klimatycznej (w szczególności wichury, pożary, powódź itp.) 6. Niski poziom przygotowania uczniów do właściwego postępowania w obliczu występujących zagrożeń społecznych (m.in. choroby cywilizacyjne, migracje, kryzys kosztów utrzymania) 7. Niski poziom otwartości i motywacji do nauki wśród uczniów |
| Szanse | Zagrożenia |
| <ol style="list-style-type: none"> 1. Programy stypendialne kierowane do uczniów szkół kształcących zawodowo 2. Rozwój Internetu umożliwiający szybki i wygodny dostęp do zasobów edukacyjnych i informacji 3. Rozwój Internetu, możliwość wykorzystania portali społecznościowych do promocji szkoły oraz poprawy wizerunku ucznia i absolwenta szkoły 4. Otwartość dyrekcji szkoły na współpracę z otoczeniem szkoły m.in. Policją, Wojskiem, OSP, Obroną Terytorialną, Ekspertami z różnych dziedzin, co | <ol style="list-style-type: none"> 1. Uboga oferta edukacyjna z zakresu cyberbezpieczeństwa i przeciwdziałania innym zagrożeniom społecznym wprowadzona w szkole 2. Uboga oferta zajęć pozalekcyjnych wprowadzona w szkole 3. Stosowanie tradycyjnych, nieinnovacyjnych metod nauczania w szkole 4. Brak odpowiedniej ilości środków pieniężnych w szkole, które mogłyby zostać przeznaczone na realizację różnego rodzaju przedsięwzięć podnoszących kompetencje uczniów |

| | |
|---|---|
| <p>umożliwia zorganizowanie wspólnych przedsięwzięć kierowanych do uczniów</p> <ol style="list-style-type: none"> 5. Lokalizacja dużych firm z rozpoznawalną na rynku europejskim i światowym marką, które chętnie angażują się w kształcenie młodych kadr 6. Wzrost zaangażowania pracodawców w proces kształcenia – większe zaangażowanie pracodawców w przygotowanie ucznia do zawodu 7. Rozwój technologii wymiany informacji online ułatwiający komunikację pomiędzy uczniami i innymi podmiotami (np. nauczycielem, pracodawcą itp.) 8. Wysokie zaangażowanie rodziców uczniów w życie społeczności szkolnej (m.in. wsparcie merytoryczne i finansowe organizowanych przez uczniów przedsięwzięć) 9. Wysokie zaangażowanie dyrekcji i nauczycieli w dialog i współpracę z uczniami (np. otwartość na realizację inicjatyw zgłaszanych przez uczniów, wsparcie w poszukiwaniu możliwości rozwiązań zgłaszanych problemów itp.) 10. Inwestycje szkoły w wymianę, modernizację oraz doposażenie pracowni do praktycznej nauki zawodu, co umożliwia lepsze przygotowanie uczniów do pracy w rzeczywistych warunkach 11. Zaangażowany w wypełnianie swoich obowiązków opiekun samorządu uczniowskiego | <ol style="list-style-type: none"> 5. Negatywny wpływ znajomych i rówieśników przekazujących niewłaściwe wzorce zachowań 6. Utrudniony dojazd uczniów do szkoły (m.in. ze względu na niewielką liczbą połączeń autobusowych/kolejowych z miejsca zamieszkania uczniów) 7. Niepokój społeczny związany z bliskim położeniem przy granicy polsko-białoruskiej potęgujący poziom odczuwanego stresu i niepewności wśród uczniów |
|---|---|

Analiza SWOT opracowana w oparciu m.in. o materiały przygotowane przez uczniów w trakcie warsztatów strategicznych realizowanych w ramach przedmiotowego projektu (Załącznik 1).



Misja

UCZNIOWIE TWORZĄCY PRZYSZŁOŚĆ PRZEZ DZIAŁANIE

„Uczniowie tworzący przyszłość przez działanie” to misja Samorządu Uczniowskiego, który inspiruje do podejmowania śmiałych inicjatyw, rozwija umiejętności przywódcze, kompetencje miękkie, kompetencje w zakresie reagowania na aktualne problemy niepokojące młodzież oraz kształtuje poczucie odpowiedzialności za wspólne dobro, umożliwiając uczniom przekuwanie wizji w konkretne projekty i rozwiązania, a tym samym aktywny udział w budowaniu lepszej przyszłości dla siebie i innych.

Wizja

Samorząd uczniowski (jako ogół uczniów w naszej szkole) tworzą uczniowie świadomi, kreatywni i zdeterminowani, by budować lepszą przyszłość dla siebie i swojej społeczności.

Cele

CEL STRATEGICZNY 1

UCZNIOWIE - AKTYWNI CZŁONKOWIE SPOŁECZNOŚCI LOKALNEJ

CEL STRATEGICZNY 2

UCZNIOWIE ZAANGAŻOWANI W PROCES KSZTAŁCENIA

CEL STRATEGICZNY 3

UCZNIOWIE – ŚWIADOMI OBYWATELE

CEL STRATEGICZNY 4

UCZNIOWIE PRZYGOTOWANI DO REAGOWANIA NA CYBERZAGROŻENIA I KRYZYSY

CEL STRATEGICZNY 5

UCZNIOWIE – TWÓRCY FINANSOWYCH MOŻLIWOŚCI DLA REALIZACJI MŁODZIEŻOWYCH INICJATYW

CEL STRATEGICZNY 1

UCZNIOWIE - AKTYWNI CZŁONKOWIE SPOŁECZNOŚCI LOKALNEJ

Cel operacyjny 1: Budowanie wizerunku ucznia i absolwenta szkoły wśród lokalnej społeczności

kierunki działań:

1. Zapewnienie obecności samorządu uczniowskiego w mediach społecznościowych – m.in. prowadzenie fanpage na Facebook-u i/lub Instagramie, na którym prezentowane będą np. sukcesy uczniów i absolwentów
2. Rozpowszechnianie informacji o sukcesach uczniów szkoły w prasie, portalach, radiu lokalnym

3. Zorganizowanie systemu identyfikacji wizualna uczniów ze szkołą (np. wprowadzenie bluz z logo szkoły, plecaków, toreb, długopisów)
4. Organizacja akcji promującej szkołę w szkołach podstawowych – prezentacja korzyści z podjęcia nauki w szkole wśród osób, które dopiero wybierają szkołę ponadpodstawową
5. Angażowanie obecnych uczniów i absolwentów w akcje wolontariackie na rzecz lokalnej społeczności, co podkreśla, że szkoła kształci osoby odpowiedzialne społecznie i gotowe do pomocy innym

Cel operacyjny 2: Zwiększenie zaangażowania uczniów we współpracę z pracodawcami

kierunki działań:

1. Zorganizowanie wycieczek do lokalnych firm, aby uczniowie mogli zobaczyć, jak wygląda dzień pracy w różnych zawodach, jakie zadania są wykonywane na różnych stanowiskach oraz jakie wymagania stawiane są pracownikom
2. Organizowanie w szkole targów pracy (zaproszenie przedsiębiorców do szkoły w celu prezentacji oferty pracy, praktyk i staży)
3. Organizacja dni tematycznych w szkole np. „Dzień Elektryka” (w zależności jakie kierunki prowadzone są w szkole) i zaangażowanie lokalnych pracodawców do udziału w tych dniach
4. Uświadamianie lokalnych pracodawców o kompetencjach, wiedzy i umiejętnościach absolwentów szkoły np. poprzez akcje mailingowe, w których do pracodawców będą na bieżąco wysyłane informacje o kursach i szkoleniach w jakich uczestniczyli uczniowie szkoły

Cel operacyjny 3: Zwiększenie zaangażowania uczniów we współpracę z samorządem lokalnym

kierunki działań:

1. Organizacja wspólnej akcji nagradzania najlepszych uczniów szkoły wraz z samorządem lokalnym
2. Zaangażowanie uczniów w konkursy i wydarzenia realizowane przez jednostki samorządu terytorialnego
3. Zaproszenie przedstawicieli samorządu terytorialnego na wydarzenia organizowane przez samorząd uczniowski w szkole

Cel operacyjny 4: Zwiększenie zaangażowania uczniów we współpracę z organizacjami trzeciego sektora (NGO)

kierunki działań:

1. Organizowanie cyklicznych programów wolontariackich w szkole, związanych z różnymi tematami, np. pomoc seniorom, akcje na rzecz zwierząt, wsparcie dla osób niepełnosprawnych, gdzie uczniowie mogą pracować z organizacjami specjalizującymi się w tych dziedzinach.
2. Zaangażowanie uczniów we współpracę z organizacjami trzeciego sektora przy organizacji festiwali, wydarzeń kulturalnych czy sportowych, gdzie uczniowie mogą pomagać i zdobywać doświadczenie, jednocześnie reprezentując szkołę w lokalnej społeczności

3. Organizacja dni tematycznych w szkole, podczas których organizacje trzeciego sektora będą miały swoje stoiska w szkole, będą prezentowały swoje inicjatywy, będą rozmawiały z uczniami i będą przedstawiały możliwości zaangażowania uczniów w ich działalność
4. Zaangażowanie przedstawicieli organizacji trzeciego sektora w prowadzenie aktywności pozalekcyjnych w szkole np. prowadzenie szkolnego koła wolontariatu

Cel operacyjny 5: Zwiększenie zaangażowania uczniów we współpracę z poradniami psychologiczno-pedagogicznymi

kierunki działań:

1. Organizacja warsztatów dotyczących planowania kariery z udziałem pracowników poradni psychologiczno-pedagogicznej
2. Organizacja warsztatów dla uczniów z zakresu problemów XXI wieku m.in. depresja, wykluczenie z życia społecznego, niskie poczucie własnej wartości oraz upowszechnianie informacji na temat możliwości i źródeł pomocy (warsztaty z udziałem pracowników poradni psychologiczno-pedagogicznej)

Cel operacyjny 6: Zwiększenie zaangażowania uczniów w proces doradztwa zawodowo-edukacyjnego

kierunki działań:

1. Organizowanie przedsięwzięć/wydarzeń (z udziałem doradców zawodowych), których celem będzie przygotowanie uczniów do rozmowy o pracę
2. Organizacja przedsięwzięć/wydarzeń (z udziałem doradców zawodowych) informujących uczniów o zawodach obecnie najlepiej opłacanych na rynku pracy

CEL STRATEGICZNY 2

UCZNIOWIE ZAANGAŻOWANI W PROCES KSZTAŁCENIA

Cel operacyjny 1: Zwiększenie świadomości uczniów w zakresie możliwości kreowania ścieżki kariery zawodowej

kierunki działań:

1. Podejmowanie działań umożliwiających uczniom uczestnictwo w zajęciach z innych kierunków (zgodnie z ich zainteresowaniami), aby mogli rozwijać swoje pasje oraz weryfikować trafność wyboru ścieżki edukacyjnej.
2. Upowszechnianie wśród uczniów informacji na temat możliwości pozyskania stypendium lub dofinansowania na rozwój własnych zainteresowań
3. Prezentowanie uczniom możliwości dalszej edukacji w zawodzie po ukończeniu szkoły
4. Organizacja spotkań uczniów z doradcą zawodowym
5. Organizowanie warsztatów uświadamiających uczniów w zakresie ich mocnych i słabych stron oraz możliwości ich wykorzystania w przyszłej pracy zawodowej

Cel operacyjny 2: Zwiększenie zaangażowania uczniów w podejmowanie kluczowych decyzji dotyczących oferty edukacyjnej szkoły oraz zajęć pozalekcyjnych

kierunki działań:

1. Zapewnienie uczniom możliwości zgłaszania pomysłów na zajęcia pozalekcyjne
2. Zorganizowanie cyklicznych spotkań przedstawicieli samorządu uczniowskiego z dyrekcją szkoły w celu diagnozy aktualnych potrzeb w zakresie edukacji w szkole (np. w zakresie uruchomienia zajęć pozalekcyjnych)
3. Zapewnienie uczniom możliwości zgłaszania zapotrzebowania na kursy i szkolenia dodatkowe
4. Zapewnienie uczniom możliwości zgłaszania zapotrzebowania na dodatkowe godziny z przedmiotów najbardziej wymagających np. godziny wyrównawcze, konsultacje
5. Przeprowadzanie ankiet wśród uczniów w celu określenia jakości kształcenia na poszczególnych przedmiotach (uczniowie oceniają prowadzących)
6. Przeprowadzenie działań informujących o możliwościach i uprawnieniach samorządu uczniowskiego w zakresie oddziaływania na decyzje dyrekcji i rady pedagogicznej szkoły

Cel operacyjny 3: Zwiększenie zaangażowania uczniów w organizację i uczestnictwo w stażach i praktykach zawodowych

kierunki działań:

1. Zapewnienie uczniom możliwości samodzielnego nawiązania kontaktu z pracodawcami, u których uczniowie chcieliby odbyć praktyki i/lub staże zawodowe
2. Zapewnienie udziału uczniów w opiniowaniu planów nawiązania współpracy z lokalnymi pracodawcami (np. możliwość zgłaszania propozycji pracodawców przez uczniów)
3. Stworzenie i bieżąca aktualizacja listy pracodawców wysoko zaangażowanych w realizację praktyk i staży uczniowskich aby ułatwić uczniom wybór miejsca praktyk i/lub stażu
4. Organizowanie spotkań przedstawicieli uczniów z pracodawcami organizującymi praktyki i staże w celu omówienia wzajemnych oczekiwań względem praktyk i staży
5. Zapewnienie uczniom możliwości zgłaszania propozycji „wyjazdów zawodoznawczych” do przedsiębiorstw z regionu i realizacji tych wyjazdów
6. Zapewnienie uczniom możliwości samodzielnego wyboru i zaproszenia przedsiębiorców na zajęcia z wybranych przedmiotów

Cel operacyjny 4: Zwiększenie zaangażowania uczniów w międzynarodową wymianę edukacyjną

kierunki działań:

1. Zapewnienie uczniom możliwości dodatkowej nauki języka obcego
2. Zapewnienie uczniom możliwości zgłaszania placówek zagranicznych, do których chcieliby udać się w ramach międzynarodowej wymiany edukacyjnej
3. Zapewnienie uczniom możliwości wyjazdu zagranicznego do przedsiębiorstw wysoko rozwiniętych pod względem stosowanych rozwiązań technologicznych
4. Zaangażowanie uczniów utrzymanie kontaktów międzynarodowych np. kontakt mailowy z nowopoznanymi osobami

Cel operacyjny 5: Zwiększenie zaangażowanie uczniów szkół zawodowych we współpracę z uczelniami

kierunki działań:

1. Zaangażowanie uczniów w proces wymiany wiedzy i dobrych praktyk z samorządem studenckim – np. organizacja warsztatów nt. pozyskiwania sponsorów wydarzeń z udziałem samorządu studentów uczelni wyższej
2. Organizacja wizyt uczniów na uczelniach wyższych w celu zapoznania ich z funkcjonowaniem jednostek akademickich oraz umożliwienia im udziału w zajęciach prowadzonych na uczelni.

Cel operacyjny 6: Przygotowanie uczniów na zmiany związane z transformacją w stronę Gospodarki 4.0

kierunki działań:

1. Organizowanie wyjazdów do przedsiębiorstw wdrażających rozwiązania charakterystyczne dla Gospodarki 4.0, które są zlokalizowane w województwie podlaskim, w Polsce, a nawet na świecie

CEL STRATEGICZNY 3

UCZNIOWIE – ŚWIADOMI OBYWATELE

Cel operacyjny 1: Zwiększenie świadomości uczniów w zakresie niedyskryminacji

kierunki działań:

1. Organizacja przedsięwzięć na rzecz pomocy seniorom np. udział uczniów w akcji „Święty Mikołaj dla Seniorów”
2. Organizacja systemu pomocy uczniowskiej – uczniowie starszych klas wspierają uczniów klas młodszych m.in. w nauce, pomagają w wyborze miejsca praktyk itp.
3. Organizacja warsztatów i szkoleń kształtujących postawy tolerancji wśród uczniów szkoły
4. Organizacja spotkań z przedstawicielami innych kultur w celu poszerzenia wiedzy uczniów na temat różnorodności kulturowej, promowania tolerancji oraz zrozumienia dla odmiennych tradycji i zwyczajów, poprzez bezpośrednią rozmowę
5. Organizowanie spotkań z uczniami innych szkół, do których uczęszczają uczniowie należący do mniejszości narodowych w celu promowania dialogu międzykulturowego, budowania wzajemnego szacunku oraz wymiany doświadczeń
6. Organizacja kampanii informacyjnych w szkole nt. szacunku w codziennym języku, promowanie używania pozytywnych słów i unikania języka wykluczającego, zachęcanie uczniów do przemyślenia, jakich słów używają

Cel operacyjny 2: Kształtowanie postaw obywatelskich i patriotycznych wśród uczniów

kierunki działań:

1. Organizacja obchodów świąt narodowych w szkole poprzez uroczyste apele, prezentacje historyczne
2. Kształtowanie świadomości obywatelskiej wśród uczniów poprzez organizację działań informacyjnych, takich jak „Dzień z podatkiem” – w celu przybliżenia zagadnień podatkowych, oraz „Dzień z urną wyborczą” – aby uświadomić rolę każdego obywatela w kształtowaniu przyszłości państwa
3. Organizacja wycieczek edukacyjnych do muzeów
4. Przekazywanie wiedzy o historii Polski w sposób ciekawy i angażujący uczniów np. poprzez interaktywne lekcje, gry edukacyjne, inscenizacje historyczne

Cel operacyjny 3: Zwiększenie wiedzy uczniów w zakresie kultury lokalnej

kierunki działań:

1. Promowanie kultury lokalnej w mediach społecznościowych szkoły np. zamieszczanie postów związanych z kulturą lokalną na profilu szkoły (Facebook, Instagram)
2. Zapoznanie uczniów z twórczością lokalnych zespołów muzycznych/artystów w celu przybliżenia uczniom kultury muzycznej regionu, zapoznania z procesem tworzenia muzyki oraz zainspirowania do rozwijania swoich zainteresowań artystycznych

Cel operacyjny 4: Zwiększenie wiedzy uczniów w zakresie ochrony środowiska i klimatu

kierunki działań:

1. Organizacja cyklicznych akcji pt. „Sprzątanie świata”
2. Organizacja warsztatów ze specjalistami ds. ochrony środowiska w szkole
3. Organizacja pełnych „Dni Ochrony Środowiska” w szkole w celu zwiększenia świadomości ekologicznej uczniów (aktywności w ciągu zorganizowanego dnia mogą obejmować m.in. konkursy, wykłady itp.)
4. Popularyzacja haseł zachęcających do ochrony środowiska wśród społeczności szkolnej
5. Organizacja konkursu wiedzy o prowadzeniu biznesu zgodnie z zasadami zrównoważonego rozwoju

Cel operacyjny 5: Zwiększenie integracji uczniów z osobami z niepełnosprawnościami

kierunki działań:

1. Zaangażowanie uczniów w wolontariat na rzecz osób z niepełnosprawnościami
2. Organizacja przedsięwzięcia wspierającego osoby z niepełnosprawnościami w szkole np. kiermasz ciast, z którego dochód zostanie przeznaczony na wsparcie osób z niepełnosprawnościami
3. Organizacja wykładów i warsztatów uświadamiających uczniów w zakresie przyczyn i skutków niepełnosprawności

CEL STRATEGICZNY 4

UCZNIOWIE PRZYGOTOWANI DO REAGOWANIA NA CYBERZAGROŻENIA I KRYZYSY

Cel operacyjny 1: Rozwój kompetencji uczniów w zakresie samoobrony i pierwszej pomocy

kierunki działań:

1. Organizacja warsztatów samoobrony prowadzonych przez profesjonalnych instruktorów (np. z lokalnych klubów sportowych, policji lub straży miejskiej), które obejmą podstawowe techniki obronne, takie jak unikanie niebezpiecznych sytuacji, podstawy technik uderzeń i chwytów
2. Organizacja zajęć z pierwszej pomocy, które obejmują podstawowe umiejętności, takie jak resuscytacja krążeniowo-oddechowa (RKO), opatrywanie ran i postępowanie w sytuacjach awaryjnych (działanie powinno zostać przeprowadzone, we współpracy z strażą pożarną, policją itp.)
3. Utworzenie klubu sztuk walki w szkole lub sekcji sportowej, gdzie uczniowie mogą regularnie trenować dyscypliny np. judo, karate, brazylijskie jiu-jitsu
4. Organizacja zajęć z psychologii strachu i stresu (z psychologiem lub pracownikiem poradni psychologiczno-pedagogicznej) na temat radzenia sobie z emocjami w sytuacjach zagrożenia
5. Organizacja pikniku z udziałem przedstawicieli policji, straży pożarnej, wojska lub innej organizacji, w trakcie którego promowane i doskonalone będą techniki samoobrony, zasady pierwszej pomocy itp.

Cel operacyjny 2: Zwiększenie wiedzy i umiejętności uczniów w zakresie ekstremalnych zjawisk pogodowych i sposobów reagowania na nie

kierunki działań:

1. Organizacja symulacji, podczas których uczniowie będą musieli podejmować decyzje dotyczące m.in. planowania ewakuacji, współpracy z służbami ratunkowymi itp. w odpowiedzi na różne scenariusze katastrof klimatycznych np. wichury, pożary (działanie powinno zostać przeprowadzone, we współpracy z strażą pożarną, policją, wojskiem)
2. Organizowanie warsztatów prowadzonych przez strażaków, ratowników lub specjalistów ds. zarządzania kryzysowego, którzy przedstawią praktyczne porady dotyczące przygotowania i reagowania na pożary, wichury, powodzie i inne ekstremalne zjawiska
3. Przeprowadzenie kampanii edukacyjnej w szkole dotyczącej tworzenia i utrzymywania „zestawów na wypadek katastrofy”, które zawierają niezbędne przedmioty, takie jak latarki, baterie, woda, żywność, apteczka itp. (działanie może zostać przeprowadzone, we współpracy z strażą pożarną, policją, wojskiem itp.)
4. Stworzenie na terenie szkoły specjalnej strefy bezpieczeństwa, gdzie uczniowie będą mogli ćwiczyć ewakuację, udzielanie pierwszej pomocy, korzystanie z gaśnic i innych urządzeń ratunkowych (działanie może zostać przeprowadzone, we współpracy z strażą pożarną, policją, wojskiem itp.)
5. Organizowanie warsztatów (z psychologiem lub terapeutą), które uczą technik budowania odporności emocjonalnej w sytuacjach stresu i zagrożenia w obliczu ekstremalnych warunków pogodowych

| |
|--|
| Cel operacyjny 3: Zwiększenie świadomości uczniów w zakresie wyzwań związanych z kryzysem migracyjnym |
| kierunki działań: |
| 1. Organizacja warsztatów z udziałem przedstawicieli staży granicznej, policji, wojska organizacji pozarządowych, którzy przedstawią uczniom zasady bezpieczeństwa i zachowania w obliczu nasilonej migracji |
| Cel operacyjny 4: Zwiększenie świadomości uczniów w zakresie wyzwań związanych z kryzysem geopolitycznym |
| kierunki działań: |
| 1. Organizacja warsztatów z udziałem przedstawicieli policji, wojska, staży granicznej w trakcie których uczniowie zostaną zapoznani z zasadami bezpieczeństwa obowiązującymi w przypadku kryzysu wojennego |

CEL STRATEGICZNY 5

UCZNIOWIE – TWÓRCY FINANSOWYCH MOŻLIWOŚCI DLA REALIZACJI MŁODZIEŻOWYCH INICJATYW

| |
|---|
| Cel operacyjny 1: Pozyskiwanie środków finansowych na organizację wydarzenia zwiększającego świadomość w zakresie zarządzania kryzysowego |
| kierunki działań: |
| <ol style="list-style-type: none"> 1. Pozyskanie stałego darczyńcy lub darczyńców, sponsora lub sponsorów, którzy będą regularnie wspierać aktywności podejmowane przez samorząd uczniowski 2. Zorganizowanie zbiórki internetowej, z której środki zostaną przeznaczone na organizację przedsięwzięcia 3. Zorganizowanie kiermaszu, z którego dochód zostanie przeznaczony na realizację konkretnego przedsięwzięcia 4. Pobieranie opłat za udział w wydarzeniu (opłaty wpisowe zostaną przeznaczone na sfinansowanie przedsięwzięcia) |
| Cel operacyjny 2: Pozyskanie środków finansowych na realizację wydarzenia mającego na celu rozwój kompetencji obywatelskich uczniów |
| kierunki działań: |
| <ol style="list-style-type: none"> 1. Prośba o jednorazowe wsparcie (np. przekazanie darowizny) skierowana do firm działających na rynku lokalnym, regionalnym, krajowym lub globalnym (generalnie do biznesu) 2. Zorganizowanie zbiórki tradycyjnej (kwesta), z której środki zostaną przeznaczone na organizację przedsięwzięcia 3. Zorganizowanie kiermaszu, z którego dochód zostanie przeznaczony na realizację konkretnego przedsięwzięcia |

Cel operacyjny 3: Pozyskanie środków finansowych na organizację wydarzenia promującego zaangażowanie uczniów w proces kształcenia

kierunki działań:

1. Prośba o jednorazowe wsparcie (np. przekazanie darowizny) skierowana do firm działających na rynku lokalnym, regionalnym, krajowym lub globalnym (generalnie do biznesu)
2. Zorganizowanie zbiórki tradycyjnej (kwesta), z której środki zostaną przeznaczone na organizację przedsięwzięcia

Cel operacyjny 4: Pozyskanie środków finansowych na organizację wydarzenia promującego cyberbezpieczeństwo

kierunki działań:

1. Prośba o jednorazowe wsparcie (np. przekazanie darowizny) skierowana do firm z branży IT, firm związanych z cyberbezpieczeństwem lub innych firm lokalnych
2. Zorganizowanie zbiórki tradycyjnej (kwesta), z której środki zostaną przeznaczone na organizację przedsięwzięcia
3. Zorganizowanie kiermaszu, z którego dochód zostanie przeznaczony na realizację konkretnego przedsięwzięcia
4. Pobieranie opłat za udział w wydarzeniu (opłaty wpisowe zostaną przeznaczone na sfinansowanie przedsięwzięcia)

Cel operacyjny 5: Pozyskanie środków finansowych na realizację wydarzenia zwiększającego świadomość uczniów w zakresie możliwości kreowania własnej przyszłości zawodowej i uwarunkowań lokalnego i/lub regionalnego rynku pracy

kierunki działań:

1. Pozyskanie stałego darczyńcy lub darczyńców, sponsora lub sponsorów, którzy będą regularnie wspierać aktywności podejmowane przez samorząd uczniowski
2. Zorganizowanie zbiórki tradycyjnej (kwesta), z której środki zostaną przeznaczone na organizację przedsięwzięcia

Cel operacyjny 6: Rozwój kompetencji uczniów w zakresie finansowania i fundraisingu

kierunki działań:

1. Organizacja warsztatów, szkoleń itp. (we współpracy ze specjalistami) nt. pisania wniosków i projektów
2. Organizacja warsztatów, szkoleń itp. (we współpracy ze specjalistami) nt. zarządzania finansami
3. Organizacja warsztatów, szkoleń itp. (we współpracy ze specjalistami) nt. właściwej prezentacji projektu/pomysłu



4. Organizacja warsztatów, szkoleń itp. (we współpracy ze specjalistami) nt. poszukiwania kreatywnych rozwiązań i innowacyjnych pomysłów, które przyciągną uwagę potencjalnych fundatorów

* Cele opracowane w oparciu m.in. o materiały przygotowane przez uczniów w trakcie warsztatów strategicznych realizowanych w ramach przedmiotowego projektu (Załącznik 3).

System realizacji strategii (monitoring)

CEL STRATEGICZNY 1:

UCZNIOWIE - AKTYWNI CZŁONKOWIE WSPÓLNOTY LOKALNEJ

| Wskaźnik monitorowania | Wartość docelowa (liczba) do 2029 roku |
|--|--|
| Liczba przedsięwzięć zorganizowanych na rzecz i we współpracy z otoczeniem | 20 |
| Liczba uczniów, którzy wzięli udział w przedsięwzięciach zorganizowanych na rzecz i we współpracy z otoczeniem | 250 |

CEL STRATEGICZNY 2:

UCZNIOWIE ZAANGAŻOWANI W PROCES KSZTAŁCENIA

| Wskaźnik monitorowania | Wartość docelowa (liczba) do 2029 roku |
|--|--|
| Liczba przedsięwzięć zorganizowanych w celu zaangażowania uczniów w proces kształcenia | 24 |
| Liczba uczniów, którzy wzięli udział w przedsięwzięciach zorganizowanych w celu zaangażowania uczniów w proces kształcenia | 200 |

CEL STRATEGICZNY 3:

UCZNIOWIE - ŚWIADOMI OBYWATELE

| Wskaźnik monitorowania | Wartość docelowa (liczba) do 2029 roku |
|---|--|
| Liczba przedsięwzięć zorganizowanych w celu zwiększenia świadomości obywatelskiej uczniów | 18 |
| Liczba uczniów, którzy wzięli udział w przedsięwzięciach zorganizowanych w celu zwiększenia świadomości obywatelskiej uczniów | 250 |

CEL STRATEGICZNY 4:**UCZNIOWIE PRZYGOTOWANI DO REAGOWANIA NA CYBERZAGROŻENIA I KRYZYSY**

| Wskaźnik monitorowania | Wartość docelowa (liczba) do 2029 roku |
|--|--|
| Liczba przedsięwzięć zorganizowanych na rzecz przygotowania uczniów do reagowania na cyberzagrożenia i kryzysy | 12 |
| Liczba uczniów, którzy wzięli udział w przedsięwzięciach zorganizowanych na rzecz przygotowania uczniów do reagowania na cyberzagrożenia i kryzysy | 200 |

CEL STRATEGICZNY 5:**UCZNIOWIE – TWÓRCY FINANSOWYCH MOŻLIWOŚCI DLA REALIZACJI MŁODZIEŻOWYCH INICJATYW**

| Wskaźnik monitorowania | Wartość docelowa (liczba) do 2029 roku |
|---|--|
| Liczba przedsięwzięć zorganizowanych w celu pozyskania środków na realizację pomysłów, wydarzeń i przedsięwzięć przez samorząd uczniowski | 10 |
| Liczba uczniów, którzy wzięli udział w przedsięwzięciach zorganizowanych w celu pozyskania środków na realizację pomysłów, wydarzeń i przedsięwzięć przez samorząd uczniowski | 90 |

Załącznik 1

Identyfikacja mocnych i słabych stron uczniów szkoły oraz szans i zagrożeń ich rozwoju

Czy wśród uczniów szkoły występują poniższe mocne strony? Jeżeli mocna strona występuje, w jakim stopniu jest ona zauważalna wśród uczniów szkoły?

Proszę wskazać jedną odpowiedź dla każdego elementu. Jeśli element nie występuje wśród uczniów Państwa szkoły proszę wybrać: nie występuje wśród uczniów. Jeśli dany element występuje wśród uczniów, proszę wybrać stopień, w jakim jest zauważalny wśród uczniów szkoły, wybierając jedną z opcji: bardzo duży, duży, średni, mały.

| Lp. | MOCNE STRONY | Wskazanie w I edycji projektu | Bardzo duży | Duży | Średni | Mały | Nie występuje wśród uczniów |
|-----|--|-------------------------------|-------------|------|--------|------|-----------------------------|
| 1. | Wysoki poziom opanowania obsługi specjalistycznych maszyn i/lub urządzeń i/lub sprzętu niezbędnego do wykonywania zawodu | Bardzo duży | X | | | | |
| 2. | Wysoki poziom opanowania obsługi oprogramowania potrzebnego do wykonywania zawodu | Duży | | X | | | |
| 3. | Bogate doświadczenie we współpracy z osobami na różnych poziomach (mentor/pracodawca – uczeń) od pierwszych lat nauki w szkole | Bardzo duży | X | | | | |
| 4. | Wysoki poziom opanowania umiejętności z zakresu przedsiębiorczości (m.in. umiejętności związanych z prowadzeniem własnego biznesu) | Duży | X | | | | |
| 5. | Występujący wśród uczniów wysoki poziom odpowiedzialności za powierzone zadania | Średni | | | X | | |
| 6. | Wykazywanie otwartości i chęci do nauki | Bardzo duży | X | | | | |
| 7. | Zaangażowane w wykonywanie swoich zadań organy samorządu uczniowskiego | Duży | X | | | | |
| 8. | Dobra znajomość języków obcych wśród uczniów | Średni | | X | | | |
| 9. | Wysoki poziom opanowania umiejętności związanych z zarządzaniem czasem | Duży | | X | | | |
| 10. | Wysoki poziom opanowania umiejętności z zakresu współpracy (np. w grupie) wśród uczniów | Bardzo duży | | | X | | |

| Lp. | MOCNE STRONY | Wskazanie w I edycji projektu | Bardzo duży | Duży | Średni | Mały | Nie występuje wśród uczniów |
|-----|--|-------------------------------|-------------|------|--------|------|-----------------------------|
| 11. | Posiadanie rozwiniętej sieci kontaktów oraz relacji z pracodawcami z regionu, które zostały nawiązane przez uczniów w trakcie nauki w szkole | Duży | | | X | | |
| 12. | Osiągnięcia edukacyjne uczniów w zakresie przedmiotów zawodowych | Bardzo duży | X | | | | |
| 13. | Wysoki poziom opanowania umiejętności z zakresu komunikacji wśród uczniów | | | | X | | |
| 14. | Osiągnięcia edukacyjne uczniów w zakresie przedmiotów ogólnych | | | | X | | |
| 15. | Wysokie wyniki osiągane przez uczniów z egzaminów maturalnych | | | X | | | |
| 16. | Wysokie wyniki osiągane przez uczniów z egzaminów zawodowych | | X | | | | |
| 17. | Wysoki poziom opanowania kompetencji obywatelskich wśród uczniów (m.in. wysokie zaangażowanie w organizację obchodów świąt narodowych i innych rocznic, znajomość dzieł narodowych, znajomość bieżących wydarzeń lokalnych, europejskich i globalnych) | | X | | | | |
| 18. | Wysokie zaangażowanie i wyniki uczniów w konkursach międzyszkolnych | | | | X | | |
| 19. | Zaangażowanie uczniów w akcje charytatywne i pomocowe | | X | | | | |
| 20. | Dobry kontakt uczniów z nauczycielami oraz dyrekcją szkoły | | | X | | | |
| 21. | Wysokie kompetencje uczniów w zakresie udzielania pierwszej pomocy | | | | X | | |
| 22. | Wysokie kompetencje uczniów w zakresie samoobrony | | X | | | | |
| 23. | Wysokie kompetencje uczniów w zakresie wykrywania, reagowania i ochrony przeciwko zagrożeniom występującym w cyberprzestrzeni | | | | X | | |
| 24. | Wysoki poziom przygotowania uczniów do odpowiedniego postępowania w przypadku wystąpienia katastrofy klimatycznej (w szczególności wichury, pożary, powódź itp.) | | | | | X | |
| 25. | Odpowiednie przygotowanie uczniów do właściwego postępowania w obliczu występujących zagrożeń społecznych (m.in. choroby cywilizacyjne, migracje, kryzys kosztów utrzymania) | | | | X | | |

| Lp. | MOCNE STRONY | Wskazanie w I edycji projektu | Bardzo duży | Duży | Średni | Mały | Nie występuje wśród uczniów |
|-----|---|-------------------------------|-------------|------|--------|------|-----------------------------|
| 26. | Wysokie umiejętności uczniów w zakresie pozyskiwania środków pieniężnych na finansowanie własnych inicjatyw i przedsięwzięć | | X | | | | |
| 27. | Wysoki poziom kultury osobistej wśród uczniów | | X | | | | |
| 28. | Przyjazna atmosfera i pozytywne relacje między uczniami, wysoki poziom integracji społeczności uczniowskiej | | | | X | | |
| 29. | Wysoki poziom opanowania umiejętności z zakresu radzenia sobie ze stresem i krytyką wśród uczniów | | | | X | | |
| 30. | Wysokie zaangażowanie uczniów w programy wymiany międzynarodowej | | X | | | | |
| 31. | Wysokie zaangażowanie uczniów w rzetelną realizację praktyk zawodowych | | X | | | | |
| 32. | | | | | | | |
| 33. | | | | | | | |

Czy wśród uczniów szkoły występują poniższe słabe strony? Jeżeli słaba strona występuje, w jakim stopniu jest ona zauważalna wśród uczniów szkoły?

Proszę wskazać jedną odpowiedź dla każdego elementu. Jeśli element nie występuje wśród uczniów Państwa szkoły proszę wybrać: nie występuje wśród uczniów. Jeśli dany element występuje wśród uczniów, proszę wybrać stopień, w jakim jest zauważalny wśród uczniów szkoły, wybierając jedną z opcji: bardzo duży, duży, średni, mały.

| Lp. | SŁABE STRONY | Wskazanie w I edycji projektu | Bardzo duży | Duży | Średni | Mały | Nie występuje wśród uczniów |
|-----|---|-------------------------------|-------------|------|--------|------|-----------------------------|
| 1. | Niski poziom opanowania umiejętności z zakresu współpracy (np. w grupie) wśród uczniów | Mały | | X | | | |
| 2. | Niski poziom opanowania kompetencji obywatelskich wśród uczniów (m.in. małe zaangażowanie w organizację obchodów świąt narodowych i innych rocznic, brak lub niska znajomość dzieł narodowych, niska znajomość bieżących wydarzeń lokalnych, europejskich i globalnych) | Mały | | | | X | |
| 3. | Niski poziom znajomości języków obcych | Średni | | | | X | |
| 4. | Niewielkie zaangażowanie uczniów w zajęcia pozalekcyjne | Mały | | | | | X |

| Lp. | SŁABE STRONY | Wskazanie w I edycji projektu | Bardzo duży | Duży | Średni | Mały | Nie występuje wśród uczniów |
|-----|---|-------------------------------|-------------|------|--------|------|-----------------------------|
| 5. | Niski poziom opanowania umiejętności z zakresu komunikacji wśród uczniów | Mały | | | X | | |
| 6. | Słaba reputacja uczniów szkoły w porównaniu z uczniami innych placówek | Średni | | X | | | |
| 7. | Niskie zaangażowanie uczniów w programy wymiany międzynarodowej | Mały | | | | X | |
| 8. | Niski poziom uczestnictwa uczniów w aktywnościach kulturalnych, takich jak wyjazdy do teatru i kina | Mały | | | | X | |
| 9. | Niskie zaangażowanie uczniów w realizację lokalnych inicjatyw (np. w akcje charytatywne i pomocowe) | Mały | | | | X | |
| 10. | Niskie zaangażowanie uczniów w wolontariat | Średni | | | | | X |
| 11. | Niewystarczająca wiedza na temat uprawnień samorządu uczniowskiego wśród uczniów | Mały | | X | | | |
| 12. | Niski poziom świadomości uczniów w zakresie możliwości planowania i rozwoju własnej kariery | Średni | | | X | | |
| 13. | Słabe poczucie przynależności uczniów do społeczności szkolnej | Mały | | | X | | |
| 14. | Niskie poziom opanowania kompetencji cyfrowych wśród uczniów | Średni | X | | | | |
| 15. | Ograniczone wsparcie i współpraca między uczniami, co wpływa na atmosferę w szkole | Mały | | X | | | |
| 16. | Niewielkie zaangażowanie uczniów w zajęcia pozalekcyjne | | | | | | X |
| 17. | Niskie poczucie własnej wartości występujące wśród uczniów szkoły | Średni | | | X | | |
| 18. | Niskie zaangażowanie członków organów samorządu uczniowskiego w wykonywanie swoich zadań | Mały | | X | | | |
| 18. | Niski poziom opanowania umiejętności z zakresu przedsiębiorczości wśród uczniów (m.in. umiejętności związanych z prowadzeniem własnego biznesu) | Mały | | | | X | |
| 20. | Trudności we właściwym doborze członków organów samorządu uczniowskiego (np. wybierane są osoby popularne, ale niekompetentne) | Nie występuje | | | | | X |
| 21. | Niska frekwencja uczniów | Średni | X | | | | |

| Lp. | SŁABE STRONY | Wskazanie w I edycji projektu | Bardzo duży | Duży | Średni | Mały | Nie występuje wśród uczniów |
|-----|---|-------------------------------|-------------|------|--------|------|-----------------------------|
| 23. | Niski poziom opanowania umiejętności z zakresu radzenia sobie ze stresem i krytyką wśród uczniów | | | | X | | |
| 24. | Niedostateczny szacunek uczniów do mienia szkoły | | | | X | | |
| 25. | Nasilające się trudności emocjonalne i psychiczne wśród uczniów (np. depresja i inne zaburzenia) | | | | X | | |
| 26. | Niskie kompetencje uczniów w zakresie udzielania pierwszej pomocy | | | | X | | |
| 27. | Niskie kompetencje uczniów w zakresie samoobrony | | | X | | | |
| 28. | Niskie kompetencje uczniów w zakresie wykrywania, reagowania i ochrony przeciwko zagrożeniom występującymi w cyberprzestrzeni | | X | | | | |
| 29. | Niski poziom przygotowania uczniów do odpowiedniego postępowania w przypadku wystąpienia katastrofy klimatycznej (w szczególności wichury, pożary, powódź itp.) | | X | | | | |
| 30. | Niski poziom przygotowania uczniów do właściwego postępowania w obliczu występujących zagrożeń społecznych (m.in. choroby cywilizacyjne, migracje, kryzys kosztów utrzymania) | | X | | | | |
| 31. | Brak lub niewielkie doświadczenie uczniów w zakresie pozyskiwania środków pieniężnych na finansowanie własnych inicjatyw i przedsięwzięć | | | | X | | |
| 32. | Niski poziom otwartości i motywacji do nauki wśród uczniów | | X | | | | |
| 32. | Niskie wyniki egzaminów zawodowych osiągnięte przez uczniów | | | | | X | |
| 34. | Niskie wyniki egzaminów maturalnych osiągnięte przez uczniów | | | | X | | |
| 35. | Niski poziom opanowania obsługi specjalistycznych maszyn i/lub urządzeń i/lub sprzętu niezbędnego do wykonywania zawodu wśród uczniów | | | | | X | |
| 36. | Niskie zaangażowanie uczniów w rzetelną realizację praktyk zawodowych | | | | | X | |
| 37. | | | | | | | |
| 38. | | | | | | | |

Czy poniższe szanse mają wpływ na rozwój uczniów szkoły? Jeżeli tak, jak duży wpływ mają poniżej wymienione szanse na rozwój uczniów Państwa szkoły?

Proszę wskazać jedną odpowiedź dla każdego elementu. Jeśli element nie ma wpływu na rozwój uczniów szkoły proszę wybrać: nie ma wpływu na rozwój uczniów. Jeśli dany element ma wpływ na rozwój uczniów, proszę wybrać stopień wpływu spośród: bardzo duży, duży, średni, mały.

| Lp. | SZANSE | Wskazanie w I edycji projektu | Bardzo duży | Duży | Średni | Mały | Nie ma wpływu na rozwój uczniów |
|-----|---|-------------------------------|-------------|------|--------|------|---------------------------------|
| 1. | Wzrost zaangażowania pracodawców w proces kształcenia – większe zaangażowanie pracodawców w przygotowanie ucznia do zawodu | Duży | | X | | | |
| 2. | Dofinansowania kierowane do szkół zawodowych umożliwiające uczniom rozwój kompetencji zawodowych m.in. uczestnictwo w płatnych stażach zawodowych, kursach specjalistycznych | Duży | | | X | | |
| 3. | Poprawa wizerunku absolwentów szkół kształcących zawodowo na rynku pracy - zacieranie się stereotypu, że uczeń szkoły zawodowej to mniej zdolny uczeń | Średni | | | | X | |
| 4. | Wzrost popularności programów wymiany międzynarodowej, dzięki którym uczniowie mogą rozwijać umiejętności zawodowe, ale również umiejętności związane z współpracą i komunikacją w środowisku wielokulturowym | Średni | | | X | | |
| 5. | Rozwój technologii wymiany informacji online ułatwiający komunikację pomiędzy uczniami i innymi podmiotami (np. nauczycielem, pracodawcą itp.) | Mały | | X | | | |
| 6. | Wprowadzenie elementów nauki o przedsiębiorczości do programów nauczania | Bardzo duży | | | X | | |
| 7. | Wprowadzenie elementów nauki o postawach proekologicznych (na rzecz ochrony środowiska) do programów nauczania | Bardzo duży | | | | X | |
| 8. | Pojawiające się możliwości zaangażowania młodzieży w rozwój i funkcjonowanie jednostek samorządu terytorialnego np. powołanie Młodzieżowej Rady Miasta | Duży | | | | X | |
| 9. | Programy stypendialne kierowane do uczniów szkół kształcących zawodowo | Bardzo duży | X | | | | |
| 10. | Poprawa infrastruktury transportowej w województwie i Polsce (możliwość uczestnictwa w mobilnościach krajowych, szybszego dojazdu na do szkoły, wyjazdów na targi itp.,) | Duży | | | X | | |
| 11. | Wzrost dochodów rodzin dzięki programom rządowym, co pozytywnie wpływa na dostęp uczniów do edukacji i zajęć dodatkowych | Duży | | | X | | |

| Lp. | SZANSE | Wskazanie w I edycji projektu | Bardzo duży | Duży | Średni | Mały | Nie ma wpływu na rozwój uczniów |
|-----|--|-------------------------------|-------------|------|--------|------|---------------------------------|
| 12. | Dodatkowe kursy i szkolenia z zakresu kompetencji społecznych (umożliwiające m.in. rozwój umiejętności związanych z komunikacją, współpracą, rozwiązywaniem konfliktów itp.) kierowane do uczniów szkół zawodowych | Duży | | | X | | |
| 13. | Otwartość uczelni wyższych zlokalizowanych w woj. podlaskim na współpracę ze szkołami (co skutkuje m.in. możliwością realizacji wspólnych przedsięwzięć ze studentami uczelni wyższych, realizację szkoleń i wykładów z udziałem nauczycieli akademickich) | Średni | | | | X | |
| 14. | Pojawiające się nowe aktywizujące metody nauczania (np. wprowadzenie elementów gier na lekcjach), których celem jest zwiększenie zaangażowania uczniów w naukę | Duży | | | | X | |
| 15. | Rozwój Internetu umożliwiający szybki i wygodny dostęp do zasobów edukacyjnych i informacji | | X | | | | |
| 16. | Rozwój Internetu, możliwość wykorzystania portali społecznościowych do promocji szkoły oraz poprawy wizerunku ucznia i absolwenta szkoły | | X | | | | |
| 17. | Realizacja projektów skierowanych do uczniów szkół zawodowych przez organizacje pozarządowe (np. fundacje), których celem jest wsparcie uczniów, rozwój ich wiedzy i umiejętności z różnych obszarów (m.in. z zakresu przedsiębiorczości, kompetencji zawodowych itp.) | | | | X | | |
| 18. | Otwartość dyrekcji szkoły na współpracę z otoczeniem szkoły m.in. Policją, Wojskiem, OSP, Obroną Terytorialną, Ekspertami z różnych dziedzin, co umożliwia zorganizowanie wspólnych przedsięwzięć kierowanych do uczniów | | X | | | | |
| 19. | Wysokie zaangażowanie rodziców uczniów w życie społeczności szkolnej (m.in. wsparcie merytoryczne i finansowe organizowanych przez uczniów przedsięwzięć) | | | X | | | |
| 20. | Wysokie zaangażowanie dyrekcji i nauczycieli w dialog i współpracę z uczniami (np. otwartość na realizację inicjatyw zgłaszanych przez uczniów, wsparcie w poszukiwaniu możliwości rozwiązań zgłaszanych problemów itp.) | | | X | | | |
| 21. | Inwestycje szkoły w wymianę, modernizację oraz doposażenie pracowni do praktycznej nauki zawodu, co umożliwia lepsze przygotowanie uczniów do pracy w rzeczywistych warunkach | | | X | | | |
| 22. | Zaangażowany w wypełnianie swoich obowiązków opiekun samorządu uczniowskiego | | | X | | | |
| 23. | Bogata oferta edukacyjna z zakresu cyberbezpieczeństwa i przeciwdziałania innym zagrożeniom społecznym wprowadzona w szkole | | | | | X | |

| Lp. | SZANSE | Wskazanie w I edycji projektu | Bardzo duży | Duży | Średni | Mały | Nie ma wpływu na rozwój uczniów |
|-----|---|-------------------------------|-------------|------|--------|------|---------------------------------|
| 24. | Bogata oferta zajęć pozalekcyjnych wprowadzona w szkole | | | | | | X |
| 25. | Lokalizacja dużych firm z rozpoznawalną na rynku europejskim i światowym marką, które chętnie angażują się w kształcenie młodych kadr | | X | | | | |
| 26. | Rozwój doradztwa zawodowego stwarzający uczniom większe możliwości planowania ścieżki kariery i podejmowania świadomych decyzji edukacyjnych i zawodowych | | | | X | | |
| 27. | | | | | | | |
| 28. | | | | | | | |

Czy poniższe zagrożenia mają wpływ na rozwój uczniów szkoły? Jeżeli tak, jak duży wpływ mają poniżej wymienione zagrożenia na rozwój uczniów Państwa szkoły?

Proszę wskazać jedną odpowiedź dla każdego elementu. Jeśli element nie ma wpływu na rozwój uczniów szkoły proszę wybrać: nie ma wpływu na rozwój uczniów. Jeśli dany element ma wpływ na rozwój uczniów, proszę wybrać stopień wpływu spośród: bardzo duży, duży, średni, mały.

| Lp. | ZAGROŻENIA | Wskazanie w I edycji projektu | Bardzo duży | Duży | Średni | Mały | Nie ma wpływu na rozwój uczniów |
|-----|---|-------------------------------|-------------|------|--------|------|---------------------------------|
| 1. | Szybkie i ciągłe zmiany wymagań pracodawców co do sylwetki ucznia i absolwenta konkretnego kierunku (tj. kandydata do pracy), co powoduje trudności w znalezieniu miejsca pracy | Mały | | | | X | |
| 2. | Długi czas oczekiwania na zmiany w programach nauczania, co powoduje, że wiedza przekazywana uczniom w szkole nie zawsze jest dopasowana do oczekiwań pracodawców i standardów w branży | Mały | | | | X | |
| 3. | Trudna sytuacja ekonomiczna i niskie dochody rodzin uczniów, negatywnie wpływające na możliwości rozwoju i uczestnictwa uczniów w dodatkowych aktywnościach | Średni | | | X | | |
| 4. | Niskie zaangażowanie rodziców młodzieży w życie społeczności szkolnej (m.in. niskie wsparcie merytorycznego i finansowego organizowanych przez uczniów przedsięwzięć) | Mały | | | | X | |
| 5. | Negatywny przekaz medialny i niesprawdzone opinie środowiskowe odnośnie innych kultur oraz obywateli innych państw wywołujące brak tolerancji wśród uczniów | Mały | | | | X | |

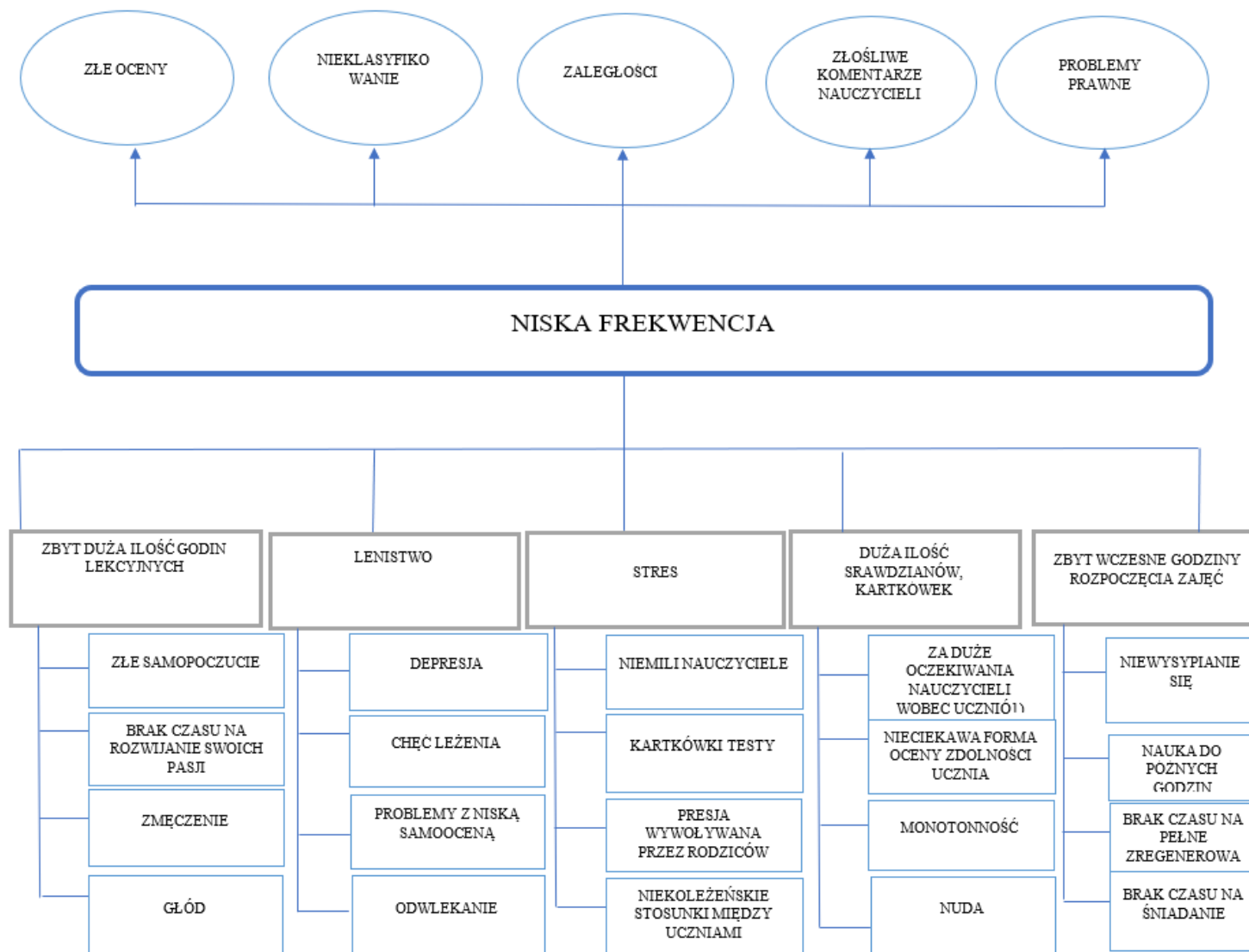
| Lp. | ZAGROŻENIA | Wskazanie w I edycji projektu | Bardzo duży | Duży | Średni | Mały | Nie ma wpływu na rozwój uczniów |
|-----|--|-------------------------------|-------------|------|--------|------|---------------------------------|
| 6. | Silna konkurencja ze strony absolwentów innych szkół na rynku pracy | Duży | | | X | | |
| 7. | Brak odpowiedniej ilości środków pieniężnych w szkole, które mogłyby zostać przeznaczone na realizację różnego rodzaju przedsięwzięć podnoszących kompetencje uczniów | Mały | | X | | | |
| 8. | Brak postaw obywatelskich w najbliższym otoczeniu uczniów (np. brak udziału rodziców w głosowaniach), co może prowadzić do braku wzorców i osłabienia postaw obywatelskich wśród młodzieży | Średni | | | X | | |
| 9. | Brak indywidualnego podejścia do ucznia w szkole | Średni | | | X | | |
| 10. | Brak odpowiedniej infrastruktury i wyposażenia w szkole, dzięki której uczniowie mogliby rozwijać swoje pasje i zainteresowania | | | | X | | |
| 11. | Brak odpowiedniej infrastruktury i wyposażenia w szkole, dzięki której uczniowie mogliby nabywać kompetencje zawodowe dostosowane do potrzeb rynku pracy | | | | | X | |
| 12. | Negatywny wpływ znajomych i rówieśników przekazujących niewłaściwe wzorce zachowań | | | X | | | |
| 13. | Utrudniony dojazd uczniów do szkoły (m.in. ze względu na niewielką liczbą połączeń autobusowych/kolejowych z miejsca zamieszkania uczniów) | | | X | | | |
| 14. | Negatywny wpływ social mediów na młodzież (np. narzucanie poglądów, promowanie złych zachowań, promowanie wulgaryzmu w sieci) | | | | X | | |
| 15. | Presja rodziców na wybór konkretnej ścieżki zawodowej przez uczniów | | | | X | | |
| 16. | Niewystarczające zaangażowanie dyrekcji i rady pedagogicznej we współpracę i dialog z uczniami | | | | X | | |
| 17. | Zagrożenie wystąpienia ekstremalnych zjawisk pogodowych ze względu na położenie szkoły (np. wichury i pożaru na obszarach zalesionych) | | | | | X | |
| 18. | Niepokój społeczny związany z bliskim położeniem przy granicy polsko-białoruskiej potęgujący poziom odczuwanego stresu i niepewności wśród uczniów | | | X | | | |



| Lp. | ZAGROŻENIA | Wskazanie w I edycji projektu | Bardzo duży | Duży | Średni | Mały | Nie ma wpływu na rozwój uczniów |
|-----|--|-------------------------------|-------------|------|--------|------|---------------------------------|
| 19. | Uboga oferta edukacyjna z zakresu cyberbezpieczeństwa i przeciwdziałania innym zagrożeniom społecznym wprowadzona w szkole | | X | | | | |
| 20. | Uboga oferta zajęć pozalekcyjnych wprowadzona w szkole | | X | | | | |
| 21. | Znaczne obciążenie uczniów obowiązkami domowymi i pracą w gospodarstwach rolnych, które negatywnie wpływa wyniki w nauce i dostępność do dodatkowych aktywności edukacyjnych | | | | | X | |
| 22. | Stosowanie tradycyjnych, nieinnowacyjnych metod nauczania w szkole | | X | | | | |
| 23. | Niskie zaangażowanie pracodawców w kształcenie młodych kadr, niechęć pracodawców do młodego pokolenia | | | | | X | |
| 24. | Niskie zaangażowanie opiekuna samorządu uczniowskiego w wypełnianie swoich obowiązków | | | | X | | |
| 25. | Brak lub ograniczone możliwości realizacji mobilności zagranicznych przez uczniów w ramach programów realizowanych w szkole | | | | | X | |
| 26. | Niedostateczna dostępność kursów, szkoleń i staży zawodowych, która ogranicza możliwości zdobycia praktycznych kompetencji i odpowiedniego przygotowania do wejścia na rynek pracy | | | | X | | |
| 27. | | | | | | | |
| 28. | | | | | | | |



Załącznik 2



Załącznik 3

Proszę określić jak ważny jest dany cel i działanie dla uczniów szkoły (Jak ważne jest realizowanie konkretnych celów oraz podejmowanie konkretnych działań?). Proszę wskazać jedną odpowiedź przy każdym elemencie wybierając spośród: zdecydowanie ważny; ważny; ani ważny, ani nieważny; nieważny; zdecydowanie nieważny.

CEL STRATEGICZNY 1

| CELE I KIERUNKI DZIAŁAŃ | Wskazanie w I edycji projektu | ZDECYDOWANIE WAŻNY | WAŻNY | ANI WAŻNY, ANI NIEWAŻNY | NIEWAŻNY | ZDECYDOWANIE NIEWAŻNY |
|---|-------------------------------|--------------------|-------|-------------------------|----------|-----------------------|
| CEL STRATEGICZNY 1: UCZNIOWIE ZAANGAŻOWANI W PROCES KSZTAŁCENIA | zdecydowanie ważny | | X | | | |
| Cel operacyjny 1.1.: Zwiększenie zaangażowania uczniów w podejmowanie kluczowych decyzji dotyczących oferty edukacyjnej szkoły oraz zajęć pozalekcyjnych | ważny | | X | | | |
| kierunki działań: | | | | | | |
| Zapewnienie uczniom udziału w opiniowaniu planów otwarcia nowych kierunków kształcenia w szkole | ważny | | | X | | |
| Zapewnienie uczniom możliwości zgłaszania pomysłów na zajęcia pozalekcyjne | zdecydowanie ważny | X | | | | |
| Zapewnienie uczniom możliwości zgłaszania zapotrzebowania na kursy i szkolenia dodatkowe | zdecydowanie ważny | | X | | | |
| Zapewnienie uczniom możliwości zgłaszania zapotrzebowania na dodatkowe godziny z przedmiotów najbardziej wymagających np. godziny wyrównawcze, konsultacje | ważny | | X | | | |
| Przeprowadzanie ankiet wśród uczniów w celu określenia jakości kształcenia na poszczególnych przedmiotach (uczniowie oceniają prowadzących) | zdecydowanie ważny | | X | | | |
| Zorganizowanie cyklicznych spotkań przedstawicieli samorządu uczniowskiego z dyrekcją szkoły w celu diagnozy aktualnych potrzeb w zakresie edukacji w szkole (np. w zakresie uruchomienia zajęć pozalekcyjnych) | ważny | X | | | | |
| Przeprowadzenie działań informujących o możliwościach i uprawnieniach samorządu uczniowskiego w zakresie oddziaływania na decyzje dyrekcji i rady pedagogicznej szkoły | zdecydowanie ważny | | X | | | |
| | | | | | | |
| | | | | | | |
| Cel operacyjny 1.2.: Zwiększenie zaangażowania uczniów w organizację i uczestnictwo w stażach i praktykach zawodowych | ważny | | X | | | |
| kierunki działań: | | | | | | |
| Zapewnienie udziału uczniów w opiniowaniu planów nawiązania współpracy z lokalnymi pracodawcami (np. | ważny | | X | | | |



| CELE I KIERUNKI DZIAŁAŃ | Wskazanie w I edycji projektu | ZDECYDOWANIE WAŻNY | WAŻNY | ANI WAŻNY, ANI NIEWAŻNY | NIEWAŻNY | ZDECYDOWANIE NIEWAŻNY |
|---|--------------------------------------|---------------------------|--------------|--------------------------------|-----------------|------------------------------|
| możliwość zgłaszania propozycji pracodawców przez uczniów) | | | | | | |
| Zbieranie informacji zwrotnych o przebiegu zrealizowanych już praktyk i staży – np. poprzez ankiety przeprowadzane przez uczniów wśród uczniów | ważny | | | X | | |
| Stworzenie i bieżąca aktualizacja listy pracodawców wysoko zaangażowanych w realizację praktyk i staży uczniowskich aby ułatwić uczniom wybór miejsca praktyk i/lub staży | zdecydowanie nie ważny | | X | | | |
| Organizowanie spotkań przedstawicieli uczniów z pracodawcami organizującymi praktyki i staże w celu omówienie wzajemnych oczekiwań względem praktyk i staży | ważny | | X | | | |
| Zapewnienie uczniom możliwości zgłaszania propozycji „wyjazdów zawodoznawczych” do przedsiębiorstw z regionu i realizacji tych wyjazdów | ważny | | X | | | |
| Zapewnienie uczniom możliwości samodzielnego wyboru i zaproszenia przedsiębiorców na zajęcia z wybranych przedmiotów | ważny | | X | | | |
| Zapewnienie uczniom możliwości samodzielnego nawiązania kontaktu z pracodawcami, u których uczniowie chcieliby odbyć praktyki i/lub staże zawodowe | ważny | X | | | | |
| | | | | | | |
| | | | | | | |
| Cel operacyjny 1.3.: Zwiększenie zaangażowania uczniów w międzynarodową wymianę edukacyjną | zdecydowanie nie ważny | | X | | | |
| kierunki działań: | | | | | | |
| Zapewnienie uczniom możliwości zgłaszania placówek zagranicznych, do których chcieliby udać się w ramach międzynarodowej wymiany edukacyjnej | zdecydowanie nie ważny | | X | | | |
| Zapewnienie uczniom możliwości dodatkowej nauki języka obcego | ważny | X | | | | |
| Zapewnienie uczniom możliwości wyjazdu zagranicznego do przedsiębiorstw wysoko rozwiniętych pod względem stosowanych rozwiązań technologicznych | zdecydowanie nie ważny | | X | | | |
| Organizacja działań informacyjnych ukazujących uczniom korzyści z wymiany międzynarodowej (np. uczniowie uczestniczący w wymianie opowiadają o korzyściach uczniom niezdecydowanym) | zdecydowanie nie ważny | | | X | | |
| Zaangażowanie uczniów utrzymanie kontaktów międzynarodowych np. kontakt mailowy z nowopoznanymi osobami | ważny | | X | | | |
| | | | | | | |
| | | | | | | |
| Cel operacyjny 1.4.: Zwiększenie zaangażowanie uczniów szkół zawodowych we współpracę z uczelniami | zdecydowanie nie ważny | | | X | | |



| CELE I KIERUNKI DZIAŁAŃ | Wskazanie w I edycji projektu | ZDECYDOWANIE WAŻNY | WAŻNY | ANI WAŻNY, ANI NIEWAŻNY | NIEWAŻNY | ZDECYDOWANIE NIEWAŻNY |
|--|-------------------------------|--------------------|-------|-------------------------|----------|-----------------------|
| kierunki działań: | | | | | | |
| Nawiązanie współpracy samorządu uczniowskiego z samorządem studentów wybranej uczelni wyższej oraz określenie zakresu tej współpracy | ważny | | | | X | |
| Nawiązanie współpracy samorządu uczniowskiego z kołem naukowym wybranej uczelni wyższej oraz określenie zakresu tej współpracy | ważny | | | | X | |
| Organizacja wspólnych wydarzeń/przedsięwzięć przez koła zainteresowań w szkole oraz koła naukowe uczelni wyższych | ważny | | | | X | |
| Zaangażowanie uczniów w proces wymiany wiedzy i dobrych praktyk z samorządem studenckim – np. organizacja warsztatów nt. pozyskiwania sponsorów wydarzeń z udziałem samorządu studentów uczelni wyższej | zdecydowa nie ważny | | X | | | |
| Utworzenie grupy internetowej, na której uczniowie mogliby komunikować się z samorządem studenckim w celu wymiany poglądów oraz konsultacji problemów | zdecydowa nie ważny | | | | X | |
| Organizacja wykładów prowadzonych przez nauczycieli akademickich w szkołach (tematyka dostosowana do zainteresowań i preferencji uczniów) | zdecydowa nie ważny | | | | | X |
| Organizacja warsztatów, szkoleń itp. prowadzonych przez nauczycieli akademickich w szkołach (tematyka dostosowana do zainteresowań i preferencji uczniów) | ważny | | | | X | |
| Organizacja wizyt uczniów na uczelniach wyższych w celu zapoznania ich z funkcjonowaniem jednostek akademickich oraz umożliwienia im udziału w zajęciach prowadzonych na uczelni. | ważny | | X | | | |
| | | | | | | |
| | | | | | | |
| Cel operacyjny 1.5.: Zwiększenie świadomości uczniów w zakresie możliwości kreowania ścieżki kariery zawodowej | ważny | | X | | | |
| kierunki działań: | | | | | | |
| Organizacja spotkań uczniów z doradcą zawodowym | zdecydowa nie ważny | | X | | | |
| Podejmowanie działań umożliwiających uczniom uczestnictwo w zajęciach z innych kierunków (zgodnie z ich zainteresowaniami), aby mogli rozwijać swoje pasje oraz weryfikować trafność wyboru ścieżki edukacyjnej. | ważny | X | | | | |



| CELE I KIERUNKI DZIAŁAŃ | Wskazanie w I edycji projektu | ZDECYDOWANIE WAŻNY | WAŻNY | ANI WAŻNY, ANI NIEWAŻNY | NIEWAŻNY | ZDECYDOWANIE NIEWAŻNY |
|--|-------------------------------|--------------------|-------|-------------------------|----------|-----------------------|
| Organizowanie warsztatów uświadamiających uczniów w zakresie ich mocnych i słabych stron oraz możliwości ich wykorzystania w przyszłej pracy zawodowej | ważny | | X | | | |
| Upowszechnianie wśród uczniów informacji na temat możliwości pozyskania stypendium lub dofinansowania na rozwój własnych zainteresowań | zdecydowa nie ważny | X | | | | |
| Prezentowanie uczniom możliwości dalszej edukacji w zawodzie po ukończeniu szkoły | zdecydowa nie ważny | X | | | | |
| | | | | | | |
| | | | | | | |
| Cel operacyjny 1.6.: Przygotowanie uczniów na zmiany związane z transformacją w stronę Gospodarki 4.0 (Gospodarka 4.0 opiera się między innymi na automatyzacji procesów produkcji, przetwarzaniu danych w chmurze, wykorzystaniu technologii VR, wykorzystaniu druku 3D itp.) | zdecydowa nie ważny | | | | X | |
| kierunki działań: | | | | | | |
| Organizacja akcji, których celem będzie upowszechnianie wśród uczniów informacji dotyczących Gospodarki 4.0, zmian w wymaganiach kompetencyjnych oraz zmian w zakresie zawodów wynikających z transformacji w stronę Gospodarki 4.0 | zdecydowa nie ważny | | | | X | |
| Inicjowanie współpracy z fundacjami i organizacjami upowszechniającymi wiedzę z zakresu czwartej rewolucji przemysłowej oraz organizacja wspólnych przedsięwzięć w szkole np. spotkania z ekspertem | zdecydowa nie ważny | | | | X | |
| Organizacja wydarzeń cyklicznych mających na celu podnoszenie kompetencji kluczowych uczniów w obliczu transformacji w stronę Gospodarki 4.0 np. warsztaty ze specjalistą dotyczące kompetencji cyfrowych | ważny | | | X | | |
| Organizowanie wyjazdów do przedsiębiorstw wdrażających rozwiązania charakterystyczne dla Gospodarki 4.0, które są zlokalizowane w województwie podlaskim, w Polsce, a nawet na świecie | zdecydowa nie ważny | | X | | | |
| Zapraszanie osób związanych z Gospodarką 4.0 do poprowadzenia zajęć w szkole (w zależności od możliwości – jednorazowo lub cyklicznie) | zdecydowa nie ważny | | | X | | |
| | | | | | | |
| | | | | | | |

CEL STRATEGICZNY 2

| CELE I KIERUNKI DZIAŁAŃ | Wskazanie w I edycji projektu | ZDECYDOWANIE WAŻNY | WAŻNY | ANI WAŻNY, ANI NIEWAŻNY | NIEWAŻNY | ZDECYDOWANIE NIEWAŻNY |
|--|-------------------------------|--------------------|-------|-------------------------|----------|-----------------------|
| CEL STRATEGICZNY 2: UCZNIOWIE – ŚWIADOMI OBYWATELE | ważny | | X | | | |
| Cel operacyjny 2.1.: Kształtowanie postaw obywatelskich i patriotycznych wśród uczniów | ważny | | X | | | |
| kierunki działań: | | | | | | |
| Kształtowanie świadomości obywatelskiej wśród uczniów poprzez organizację działań informacyjnych, takich jak „Dzień z podatkiem” – w celu przybliżenia zagadnień podatkowych, oraz „Dzień z urną wyborczą” – aby uświadomić rolę każdego obywatela w kształtowaniu przyszłości państwa | ważny | | X | | | |
| Promowanie postaw obywatelskich w szkole poprzez nowoczesne kampanie i hasła np. „Wybieram uczciwość – zawsze podróżuję z biletem! | zdecydowa nie ważny | | | | X | |
| Organizacja wycieczek edukacyjnych do muzeów | ważny | | X | | | |
| Budowanie przywiązania uczniów do symboli narodowych i flagi np. poprzez organizację warsztatów o znaczeniu symboli narodowych, konkursy wiedzy o symbolach narodowych | ani ważny, ani nieważny | | | X | | |
| Organizacja obchodów świąt narodowych w szkole poprzez uroczyste apele, prezentacje historyczne | ważny | X | | | | |
| Przekazywanie wiedzy o historii Polski w sposób ciekawy i angażujący uczniów np. poprzez interaktywne lekcje, gry edukacyjne, inscenizacje historyczne | ważny | | X | | | |
| Prezentowanie narodowego dorobku kulturowego w ciekawy i angażujący uczniów sposób np. poezja śpiewana | zdecydowa nie ważny | | | | X | |
| | | | | | | |
| | | | | | | |
| Cel operacyjny 2.2.: Zwiększenie wiedzy uczniów w zakresie kultury lokalnej | ważny | | | X | | |
| kierunki działań: | | | | | | |
| Zapoznanie uczniów z twórczością lokalnych poetów/pisarzy w celu przybliżenia uczniom twórczości literackiej regionu, uświadomienia znaczenia poezji we współczesnym świecie oraz inspirowania do odkrywania własnych talentów i pasji literackich | ważny | | | X | | |
| Zapoznanie uczniów z twórczością lokalnych zespołów muzycznych/artystów w celu przybliżenia uczniom kultury muzycznej regionu, zapoznania z procesem tworzenia muzyki oraz zainspirowania do rozwijania swoich zainteresowań artystycznych. | ważny | | X | | | |
| Utworzenie izby kultury lokalnej/regionalnej w szkole w celu promowania dziedzictwa kulturowego regionu, umożliwienia uczniom bezpośredniego kontaktu z lokalnymi tradycjami | zdecydowa nie ważny | | | | X | |



| CELE I KIERUNKI DZIAŁAŃ | Wskazanie w I edycji projektu | ZDECYDOWANIE WAŻNY | WAŻNY | ANI WAŻNY, ANI NIEWAŻNY | NIEWAŻNY | ZDECYDOWANIE NIEWAŻNY |
|---|-------------------------------|--------------------|-------|-------------------------|----------|-----------------------|
| oraz organizacji wystaw i warsztatów, które przybliżą uczniom historię i kulturę ich najbliższego otoczenia | | | | | | |
| Organizacja wspólnych przedsięwzięć, wydarzeń z miejskim/gminnym domem kultury np. wspólny spektakl | zdecydowa nie ważny | | | X | | |
| Promowanie kultury lokalnej w mediach społecznościowych szkoły np. zamieszczanie postów związanych z kulturą lokalną na profilu szkoły (Facebook, Instagram) | ważny | X | | | | |
| | | | | | | |
| | | | | | | |
| Cel operacyjny 2.3.: Zwiększenie wiedzy uczniów w zakresie ochrony środowiska i klimatu | zdecydowa nie ważny | | | X | | |
| kierunki działań: | | | | | | |
| Organizacja cyklicznych akcji pt. „Sprzątanie świata” | ważny | | X | | | |
| Organizacja warsztatów ze specjalistami ds. ochrony środowiska w szkole | ważny | | X | | | |
| Organizacja pełnych „Dni Ochrony Środowiska” w szkole w celu zwiększenia świadomości ekologicznej uczniów (aktywności w ciągu zorganizowanego dnia mogą obejmować m.in. konkursy, wykłady itp.) | ważny | | X | | | |
| Organizacja spotkań z wykładowcami uczelni wyższej, specjalistami w zakresie prowadzenia biznesu zgodnie z zasadami zrównoważonego rozwoju | zdecydowa nie ważny | | | | X | |
| Przygotowanie przez uczniów i umieszczenie w szkole plakatów informujących o konieczności ochrony środowiska | zdecydowa nie ważny | | | X | | |
| Popularyzacja haseł zachęcających do ochrony środowiska wśród społeczności szkolnej | ważny | | X | | | |
| Organizacja konkursu wiedzy o prowadzeniu biznesu zgodnie z zasadami zrównoważonego rozwoju | ważny | | X | | | |
| | | | | | | |
| | | | | | | |
| Cel operacyjny 2.4.: Zwiększenie integracji uczniów z osobami z niepełnosprawnościami | ani ważny, ani nieważny | | | X | | |
| kierunki działań: | | | | | | |
| Zaangażowanie uczniów w wolontariat na rzecz osób z niepełnosprawnościami | ważny | | X | | | |
| Organizacja spotkań z liderem społecznym podejmującym działania na rzecz włączenia osób z niepełnosprawnościami w życie społeczne | ważny | | | X | | |



| CELE I KIERUNKI DZIAŁAŃ | Wskazanie w I edycji projektu | ZDECYDOWANIE WAŻNY | WAŻNY | ANI WAŻNY, ANI NIEWAŻNY | NIEWAŻNY | ZDECYDOWANIE NIEWAŻNY |
|---|-------------------------------|--------------------|-------|-------------------------|----------|-----------------------|
| Organizacja przedsięwzięcia wspierającego osoby z niepełnosprawnościami w szkole np. kiermasz ciast, z którego dochód zostanie przeznaczony na wsparcie osób z niepełnosprawnościami | ani ważny, ani nieważny | | X | | | |
| Organizacja wykładów i warsztatów uświadamiających uczniów w zakresie przyczyn i skutków niepełnosprawności | ważny | | X | | | |
| Organizacja wspólnego przedsięwzięcia z instytucją prowadzącą warsztaty terapii zajęciowej np. wspólne obchody świąt lub uroczystości szkolnej z uczestnikami warsztatów terapii zajęciowej | ani ważny, ani nieważny | | | X | | |
| Organizacja szkoleń i warsztatów nt. kształtowania kontaktów i relacji z osobami z niepełnosprawnościami | ani ważny, ani nieważny | | | X | | |
| | | | | | | |
| | | | | | | |
| Cel operacyjny 2.5.: Zwiększenie świadomości uczniów w zakresie niedyskryminacji (płeć, rasa, pochodzenie etniczne, niepełnosprawność, religia, światopogląd, orientacja, tożsamość płciowa i wiek) | ważny | X | | | | |
| kierunki działań: | | | | | | |
| Organizacja warsztatów i szkoleń kształtujących postawy tolerancji wśród uczniów szkoły | ważny | | X | | | |
| Organizacja cyklicznych akcji upowszechniających wiedzę o innych kulturach, religiach np. „Tydzień z kulturą ...”, „Tydzień z religią ...” | ważny | | | X | | |
| Organizacja spotkań z przedstawicielami innych kultur w celu poszerzenia wiedzy uczniów na temat różnorodności kulturowej, promowania tolerancji oraz zrozumienia dla odmiennych tradycji i zwyczajów, poprzez bezpośrednią rozmowę | ważny | | X | | | |
| Organizacja przedsięwzięć na rzecz pomocy seniorom np. udział uczniów w akcji „Święty Mikołaj dla Seniorów” | ważny | X | | | | |
| Organizowanie spotkań z uczniami innych szkół, do których uczęszczają uczniowie należący do mniejszości narodowych w celu promowania dialogu międzykulturowego, budowania wzajemnego szacunku oraz wymiany doświadczeń | zdecydowa nie ważny | | X | | | |
| Przeprowadzenie kampanii informacyjnych w szkole na temat praw człowieka, przyczyn i skutków dyskryminacji | zdecydowa nie ważny | | | X | | |
| Organizacja kampanii informacyjnych w szkole nt. szacunku w codziennym języku, promowanie używania pozytywnych | ważny | | X | | | |



| CELE I KIERUNKI DZIAŁAŃ | Wskazanie w I edycji projektu | ZDECYDOWANIE WAŻNY | WAŻNY | ANI WAŻNY, ANI NIEWAŻNY | NIEWAŻNY | ZDECYDOWANIE NIEWAŻNY |
|--|-------------------------------|--------------------|-------|-------------------------|----------|-----------------------|
| słów i unikania języka wykluczającego, zachęcanie uczniów do przemyślenia, jakich słów używają | | | | | | |
| Organizacja systemu pomocy uczniowskiej – uczniowie starszych klas wspierają uczniów klas młodszych m.in. w nauce, pomagają w wyborze miejsca praktyk itp. | zdecydowa nie ważny | X | | | | |
| | | | | | | |
| | | | | | | |

CEL STRATEGICZNY 3

| CELE I KIERUNKI DZIAŁAŃ | Wskazanie w I edycji projektu | ZDECYDOWANIE WAŻNY | WAŻNY | ANI WAŻNY, ANI NIEWAŻNY | NIEWAŻNY | ZDECYDOWANIE NIEWAŻNY |
|--|-------------------------------|--------------------|-------|-------------------------|----------|-----------------------|
| CEL STRATEGICZNY 3: UCZNIOWIE - AKTYWNI CZŁONKOWIE SPOŁECZNOŚCI LOKALNEJ | ważny | | X | | | |
| Cel operacyjny 3.1.: Budowanie wizerunku ucznia i absolwenta szkoły wśród lokalnej społeczności | ważny | | X | | | |
| kierunki działań: | | | | | | |
| Organizacja akcji promującej szkołę w szkołach podstawowych – prezentacja korzyści z podjęcia nauki w szkole wśród osób, które dopiero wybierają szkołę ponadpodstawową | ważny | | X | | | |
| Zapewnienie obecności samorządu uczniowskiego w mediach społecznościowych – m.in. prowadzenie fanpage na Facebook-u i/lub Instagramie, na którym prezentowane będą np. sukcesy uczniów i absolwentów | zdecydowa nie ważny | X | | | | |
| Rozpowszechnianie informacji o sukcesach uczniów szkoły w prasie, portalach, radiu lokalnym | zdecydowa nie ważny | X | | | | |
| Organizacja Dnia Absolwenta - corocznego wydarzenia, podczas którego absolwenci będą spotkać się z obecnymi uczniami, opowiedzieć o swoich osiągnięciach i sukcesach zawodowych | ważny | | | X | | |
| Angażowanie obecnych uczniów i absolwentów w akcje wolontariackie na rzecz lokalnej społeczności, co podkreśla, że szkoła kształci osoby odpowiedzialne społecznie i gotowe do pomocy innym | zdecydowa nie ważny | | X | | | |
| Zorganizowanie systemu identyfikacji wizualna uczniów ze szkołą (np. wprowadzenie bluz z logo szkoły, plecaków, toreb, długopisów) | ważny | X | | | | |



| CELE I KIERUNKI DZIAŁAŃ | Wskazanie w I edycji projektu | ZDECYDOWANIE WAŻNY | WAŻNY | ANI WAŻNY, ANI NIEWAŻNY | NIEWAŻNY | ZDECYDOWANIE NIEWAŻNY |
|---|-------------------------------|--------------------|-------|-------------------------|----------|-----------------------|
| | | | | | | |
| | | | | | | |
| Cel operacyjny 3.2.: Zwiększenie zaangażowania uczniów we współpracę z pracodawcami | zdecydowa nie ważny | | X | | | |
| kierunki działań: | | | | | | |
| Uświadamianie lokalnych pracodawców o kompetencjach, wiedzy i umiejętnościach absolwentów szkoły np. poprzez akcje mailingowe, w których do pracodawców będą na bieżąco wysyłane informacje o kursach i szkoleniach w jakich uczestniczyli uczniowie szkoły | zdecydowa nie ważny | | X | | | |
| Zorganizowanie wycieczek do lokalnych firm, aby uczniowie mogli zobaczyć, jak wygląda dzień pracy w różnych zawodach, jakie zadania są wykonywane na różnych stanowiskach oraz jakie wymagania stawiane są pracownikom | zdecydowa nie ważny | X | | | | |
| Organizowanie w szkole targów pracy (zaproszenie przedsiębiorców do szkoły w celu prezentacji oferty pracy, praktyk i staży) | ważny | X | | | | |
| Organizacja dni tematycznych w szkole np. „Dzień Elektryka” (w zależności jakie kierunki prowadzone są w szkole) i zaangażowanie lokalnych pracodawców do udziału w tych dniach | zdecydowa nie ważny | X | | | | |
| Przeprowadzanie przez uczniów ankiet diagnozujących potrzeby lokalnych pracodawców w danej branży w zakresie sylwetki absolwentów konkretnych kierunków | zdecydowa nie ważny | | | X | | |
| | | | | | | |
| | | | | | | |
| Cel operacyjny 3.3.: Zwiększenie zaangażowania uczniów we współpracę z samorządem lokalnym | ważny | | X | | | |
| kierunki działań: | | | | | | |
| Zapewnienie uczniom możliwości kandydowania m.in. do Młodzieżowych Rad Miasta, a tym samym zapewnienie im możliwości realnego wpływu na funkcjonowanie jednostek samorządu terytorialnego | zdecydowa nie ważny | | | X | | |
| Zaangażowanie uczniów w konkursy i wydarzenia realizowane przez jednostki samorządu terytorialnego | zdecydowa nie ważny | | X | | | |
| Organizowanie spotkań z przedstawicielami samorządu terytorialnego, w celu upowszechniania wiedzy na temat funkcjonowania samorządu lokalnego/regionalnego | ważny | | | X | | |
| Zaproszenie przedstawicieli samorządu terytorialnego na wydarzenia organizowane przez samorząd uczniowski w szkole | ważny | | X | | | |



| CELE I KIERUNKI DZIAŁAŃ | Wskazanie w I edycji projektu | ZDECYDOWANIE WAŻNY | WAŻNY | ANI WAŻNY, ANI NIEWAŻNY | NIEWAŻNY | ZDECYDOWANIE NIEWAŻNY |
|--|-------------------------------|--------------------|-------|-------------------------|----------|-----------------------|
| Zorganizowanie spotkania/debaty przedstawicieli samorządu jednostki terytorialnej z przedstawicielami samorządu uczniowskiego (tematy dostosowane do zainteresowań uczniów) | zdecydowa nie ważny | | | | X | |
| Organizacja wspólnej akcji nagradzania najlepszych uczniów szkoły wraz z samorządem lokalnym | ważny | X | | | | |
| | | | | | | |
| | | | | | | |
| Cel operacyjny 3.4.: Zwiększenie zaangażowania uczniów we współpracę z organizacjami trzeciego sektora (NGO) (do trzeciego sektora należą podmioty, które nie są organami lub jednostkami podległymi administracji publicznej i nie działają dla osiągnięcia zysku, są to m.in. fundacje i stowarzyszenia, kluby sportowe, samorząd gospodarczy i zawodowy) | zdecydowa nie ważny | | X | | | |
| kierunki działań: | | | | | | |
| Zaangażowanie uczniów we współpracę z organizacjami trzeciego sektora przy organizacji festiwali, wydarzeń kulturalnych czy sportowych, gdzie uczniowie mogą pomagać i zdobywać doświadczenie, jednocześnie reprezentując szkołę w lokalnej społeczności | zdecydowa nie ważny | | X | | | |
| Organizacja programu rozwijającego kompetencje liderские, komunikacyjne i organizacyjne uczniów we współpracy z organizacjami trzeciego sektora | ważny | | | X | | |
| Organizacja dni tematycznych w szkole, podczas których organizacje trzeciego sektora będą miały swoje stoiska w szkole, będą prezentowały swoje inicjatywy, będą rozmawiały z uczniami i będą przedstawiały możliwości zaangażowania uczniów w ich działalność | zdecydowa nie ważny | | X | | | |
| Organizowanie cyklicznych programów wolontariackich w szkole, związanych z różnymi tematami, np. pomoc seniorom, akcje na rzecz zwierząt, wsparcie dla osób niepełnosprawnych, gdzie uczniowie mogą pracować z organizacjami specjalizującymi się w tych dziedzinach. | ważny | X | | | | |
| Zaangażowanie przedstawicieli organizacji trzeciego sektora w prowadzenie aktywności pozalekcyjnych w szkole np. prowadzenie szkolnego koła wolontariatu | zdecydowa nie ważny | | X | | | |
| | | | | | | |
| | | | | | | |
| Cel operacyjny 3.5.: Zwiększenie zaangażowania uczniów we współpracę z poradniami psychologiczno-pedagogicznymi | zdecydowa nie ważny | | X | | | |
| kierunki działań: | | | | | | |



| CELE I KIERUNKI DZIAŁAŃ | Wskazanie w I edycji projektu | ZDECYDOWANIE WAŻNY | WAŻNY | ANI WAŻNY, ANI NIEWAŻNY | NIEWAŻNY | ZDECYDOWANIE NIEWAŻNY |
|--|-------------------------------|--------------------|-------|-------------------------|----------|-----------------------|
| Organizacja warsztatów dotyczących planowania kariery z udziałem pracowników poradni psychologiczno-pedagogicznej | zdecydowa nie ważny | | X | | | |
| Organizacja warsztatów dla uczniów z zakresu problemów XXI wieku m.in. depresja, wykluczenie z życia społecznego, niskie poczucie własnej wartości oraz upowszechnianie informacji na temat możliwości i źródeł pomocy (warsztaty z udziałem pracowników poradni psychologiczno-pedagogicznej) | ważny | | X | | | |
| Organizacja warsztatów rozwijających kompetencje miękkie uczniów (np. komunikacja, współpraca w grupie itp.) z udziałem pracowników poradni psychologiczno-pedagogicznej | zdecydowa nie ważny | | | X | | |
| | | | | | | |
| | | | | | | |
| Cel operacyjny 3.6.: Zwiększenie zaangażowania uczniów w proces doradztwa zawodowo-edukacyjnego | zdecydowa nie ważny | | X | | | |
| kierunki działań: | | | | | | |
| Organizowanie cyklicznych spotkań uczniów z doradcą zawodowym, których celem będzie określenie ścieżki kariery zawodowej ucznia | zdecydowa nie ważny | | | X | | |
| Organizowanie testów predyspozycji zawodowych uczniów, które będą przeprowadzane przez doradcę zawodowego | zdecydowa nie ważny | | | X | | |
| Organizowanie przedsięwzięć/wydarzeń (z udziałem doradców zawodowych), których celem będzie przygotowanie uczniów do rozmowy o pracę | ani ważny ani nieważny | | X | | | |
| Organizacja przedsięwzięć/wydarzeń (z udziałem doradców zawodowych) informujących o aktualnej sytuacji na rynku pracy (np. zawodach deficytowych w regionie) | zdecydowa nie ważny | | | X | | |
| Organizacja przedsięwzięć/wydarzeń (z udziałem doradców zawodowych) informujących uczniów o zawodach obecnie najlepiej opłacanych na rynku pracy | zdecydowa nie ważny | | X | | | |
| Organizacja przedsięwzięć/wydarzeń (z udziałem doradców zawodowych) informujących uczniów o możliwościach połączenia pracy z hobby/pasją | ważny | | | X | | |
| | | | | | | |
| | | | | | | |

CEL STRATEGICZNY 4

| CELE I KIERUNKI DZIAŁAŃ | ZDECYDOWANIE WAŻNY | WAŻNY | ANI WAŻNY, ANI NIEWAŻNY | NIEWAŻNY | ZDECYDOWANIE NIEWAŻNY |
|---|--------------------|-------|-------------------------|----------|-----------------------|
| CEL STRATEGICZNY 4: UCZNIOWIE PRZYGOTOWANI DO REAGOWANIA NA CYBERZAGROŻENIA I KRYZYSY | | X | | | |
| Cel operacyjny 4.1.: Zwiększenie świadomości uczniów na temat zagrożeń cybernetycznych i sposobów ich zapobiegania | | X | | | |
| kierunki działań: | | | | | |
| Zaproszenie specjalistów ds. cyberbezpieczeństwa (np. pracowników uczelni wyższych, przedstawicieli policji, wojska lub innych instytucji zajmujących się cyberbezpieczeństwem) do poprowadzenia warsztatów, wykładów i szkoleń na temat zagrożeń w sieci (np. takich jak phishing, złośliwe oprogramowanie, ochrona danych i prywatność w Internecie) | | | X | | |
| Przeprowadzenie kampanii medialnej w mediach społecznościowych szkoły na temat cyberbezpieczeństwa (stworzenie serii postów, filmów i grafik edukacyjnych na temat cyberbezpieczeństwa w Internecie oraz/lub mediach społecznościowych które będą publikowane na szkolnych mediach społecznościowych; działanie można przeprowadzić, we współpracy z ekspertami w dziedzinie cyberbezpieczeństwa) | | | | X | |
| Przeprowadzenie symulacji realistycznych cyberataków, takich jak phishing, we współpracy z ekspertami (aby uczniowie mogli zobaczyć, jak takie ataki wyglądają w praktyce, jak je rozpoznawać i jak się przed nimi chronić) | | | | X | |
| Organizacja cyfrowych dni tematycznych z partnerami zewnętrznymi (z udziałem partnerów takich jak lokalne firmy IT, policja, organizacje pozarządowe, gdzie uczniowie mogą uczestniczyć w różnych aktywnościach np. warsztatach, prezentacjach i konkursach) | | | | X | |
| Utworzenie koła naukowego ds. cyberbezpieczeństwa (do współpracy można zaprosić np. uczelnię wyższą, samorząd studencki lub koło naukowe studentów) | | | | X | |
| Organizacja szkolnego hackathonu ¹ poświęconego zagadnieniom cyberbezpieczeństwa, we współpracy z | | | | X | |

¹ Hackaton - o wydarzenie, które skupia w sobie elementy współzawodnictwa, kreatywności i innowacyjności. Termin ten pochodzi od połączenia dwóch słów: „hack” i „marathon”. „Hack” w tym kontekście nie oznacza nielegalnego wtargnięcia do systemów komputerowych, a raczej znalezienia twórczych rozwiązań na konkretne wyzwania. „Marathon” zaś odnosi się do długotrwałego wysiłku i zaangażowania. Celem jest stworzenie prototypu, aplikacji, rozwiązania lub innego produktu, który rozwiąże konkretny



| CELE I KIERUNKI DZIAŁAŃ | ZDECYDOWANIE WAŻNY | WAŻNY | ANI WAŻNY, ANI NIEWAŻNY | NIEWAŻNY | ZDECYDOWANIE NIEWAŻNY |
|---|--------------------|-------|-------------------------|----------|-----------------------|
| uczelniami wyższymi, firmami IT lub organizacjami pozarządowymi | | | | | |
| Opracowanie poradników i materiałów edukacyjnych dotyczących cyberbezpieczeństwa dla uczniów (np. opracowanie cyfrowych poradników i prezentacji wideo, które tłumaczą, jak bezpiecznie korzystać z Internetu i technologii, a następnie udostępnienie ich na szkolnej stronie internetowej lub w mediach społecznościowych; działanie można przeprowadzić we współpracy z uczelniami wyższymi, policją, firmami IT, organizacjami pozarządowymi lub innymi podmiotami, których zakres działalności jest związany z cyberbezpieczeństwem) | | | X | | |
| | | | | | |
| Cel operacyjny 4.2.: Zwiększenie poziomu wiedzy i umiejętności uczniów w zakresie zarządzania informacją i rozpoznawania fake newsów | | X | | | |
| kierunki działań: | | | | | |
| Organizacja warsztatów z rozpoznawania fake newsów (warsztaty połączone z praktycznymi ćwiczeniami takimi jak: analiza artykułów, postów w mediach społecznościowych, nagłówków wiadomości, które poprowadzą dziennikarze, naukowcy, eksperci ds. komunikacji z różnych organizacji lub studenci uczelni wyższych) | | | X | | |
| Mapowanie lokalnych, krajowych i globalnych źródeł informacji (stworzenie mapy źródeł informacji, gdzie uczniowie mogą dodawać i oceniać lokalne, krajowe i globalne media oraz portale informacyjne analizując ich wiarygodność, praktyki redakcyjne, rzetelności; stworzona mapa stanowić będzie bazę źródeł, z których uczniowie mogą pozyskiwać informacje) | | | | X | |
| Przeprowadzenie kampanii informacyjnej nt. weryfikacji fake newsów w mediach społecznościowych szkoły (przygotowanie infografik, serii grafik i animacji, które będą prezentowały różne techniki sprawdzania źródeł, weryfikowania i rozpoznawania fake newsów; działanie można przeprowadzić we współpracy z ekspertami w dziedzinie komunikacji) | | | X | | |

problem lub spełni określone wymagania. W ramach wydarzenia uczniowie mogliby rywalizować w rozwiązywaniu problemów związanych z bezpieczeństwem. Hackathon mógłby zakończyć się prezentacją rozwiązań i przyznaniem nagród ufundowanych przez partnerów.

| CELE I KIERUNKI DZIAŁAŃ | ZDECYDOWANIE WAŻNY | WAŻNY | ANI WAŻNY, ANI NIEWAŻNY | NIEWAŻNY | ZDECYDOWANIE NIEWAŻNY |
|--|--------------------|-------|-------------------------|----------|-----------------------|
| Organizacja cyklu spotkań z dziennikarzami i specjalistami ds. mediów (zapraszanie dziennikarzy, specjalistów od mediów społecznościowych i ekspertów ds. komunikacji na spotkania, podczas których będą dzielić się swoimi doświadczeniami, metodami pracy oraz opowiedzą o etyce komunikacji w mediach, metodach manipulacji itp.) | | | | X | |
| Organizacja wizyty studyjnej w siedzibie lokalnych mediów nt. weryfikacji fake newsów (Nawiązanie współpracy z lokalnymi mediami tj. gazety, radio, telewizja, aby uczniowie mogli odwiedzić redakcje, zobaczyć, jak powstają wiadomości i nauczyć się, jak profesjonalnie weryfikować informacje) | | | | X | |
| | | | | | |
| Cel operacyjny 4.3.: Rozwój kompetencji uczniów w zakresie samoobrony i pierwszej pomocy | X | | | | |
| kierunki działań: | | | | | |
| Organizacja warsztatów samoobrony prowadzonych przez profesjonalnych instruktorów (np. z lokalnych klubów sportowych, policji lub straży miejskiej), które obejmą podstawowe techniki obronne, takie jak unikanie niebezpiecznych sytuacji, podstawy technik uderzeń i chwytów | X | | | | |
| Zaproszenie przedstawicieli policji lub straży miejskiej do przeprowadzenia prelekcji i warsztatów na temat bezpieczeństwa osobistego, unikania niebezpieczeństw oraz zasad postępowania w sytuacjach zagrożenia | | | X | | |
| Przeprowadzenie symulacji realnych zagrożeń (np. napaści, kradzieży) w kontrolowanych warunkach pod opieką instruktora (np. z lokalnych klubów sportowych, policji lub straży miejskiej) | | | X | | |
| Organizacja zajęć z pierwszej pomocy, które obejmują podstawowe umiejętności, takie jak resuscytacja krążeniowo-oddechowa (RKO), opatrywanie ran i postępowanie w sytuacjach awaryjnych (działanie powinno zostać przeprowadzone, we współpracy z strażą pożarną, policją itp.) | X | | | | |
| Utworzenie klubu sztuk walki w szkole lub sekcji sportowej, gdzie uczniowie mogą regularnie trenować dyscypliny np. judo, karate, brazylijskie jiu-jitsu | | X | | | |
| Organizacja zajęć z psychologii strachu i stresu (z psychologiem lub pracownikiem poradni psychologiczno-pedagogicznej) na temat radzenia sobie z emocjami w sytuacjach zagrożenia | | X | | | |



| CELE I KIERUNKI DZIAŁAŃ | ZDECYDOWANIE WAŻNY | WAŻNY | ANI WAŻNY, ANI NIEWAŻNY | NIEWAŻNY | ZDECYDOWANIE NIEWAŻNY |
|--|--------------------|-------|-------------------------|----------|-----------------------|
| Organizacja pikniku z udziałem przedstawicieli policji, straży pożarnej, wojska lub innej organizacji, w trakcie którego promowane i doskonalone będą techniki samoobrony, zasady pierwszej pomocy itp. | | X | | | |
| | | | | | |
| Cel operacyjny 4.4.: Zwiększenie wiedzy i umiejętności uczniów w zakresie ekstremalnych zjawisk pogodowych i sposobów reagowania na nie | | | X | | |
| kierunki działań: | | | | | |
| Organizacja symulacji, podczas których uczniowie będą musieli podejmować decyzje dotyczące m.in. planowania ewakuacji, współpracy z służbami ratunkowymi itp. w odpowiedzi na różne scenariusze katastrof klimatycznych np. wichury, pożary (działanie powinno zostać przeprowadzone, we współpracy z strażą pożarną, policją, wojskiem) | | X | | | |
| Organizowanie warsztatów prowadzonych przez strażaków, ratowników lub specjalistów ds. zarządzania kryzysowego, którzy przedstawią praktyczne porady dotyczące przygotowania i reagowania na pożary, wichury, powodzie i inne ekstremalne zjawiska | | X | | | |
| Przeprowadzenie kampanii edukacyjnej w szkole dotyczącej tworzenia i utrzymywania „zestawów na wypadek katastrofy”, które zawierają niezbędne przedmioty, takie jak latarki, baterie, woda, żywność, apteczka itp. (działanie może zostać przeprowadzone, we współpracy z strażą pożarną, policją, wojskiem itp.) | | X | | | |
| Stworzenie na terenie szkoły specjalnej strefy bezpieczeństwa, gdzie uczniowie będą mogli ćwiczyć ewakuację, udzielanie pierwszej pomocy, korzystanie z gaśnic i innych urządzeń ratunkowych (działanie może zostać przeprowadzone, we współpracy z strażą pożarną, policją, wojskiem itp.) | | X | | | |
| Organizowanie warsztatów (z psychologiem lub terapeutą), które uczą technik budowania odporności emocjonalnej w sytuacjach stresu i zagrożenia w obliczu ekstremalnych warunków pogodowych | | X | | | |
| | | | | | |
| Cel operacyjny 4.5.: Zwiększenie świadomości uczniów w zakresie wyzwań związanych z kryzysem migracyjnym | | | X | | |
| kierunki działań: | | | | | |



| CELE I KIERUNKI DZIAŁAŃ | ZDECYDOWANIE WAŻNY | WAŻNY | ANI WAŻNY, ANI NIEWAŻNY | NIEWAŻNY | ZDECYDOWANIE NIEWAŻNY |
|--|--------------------|-------|-------------------------|----------|-----------------------|
| Organizowanie warsztatów, wykładów z udziałem ekspertów, takich jak socjologowie, prawnicy specjalizujący się w prawie uchodźczym, przedstawiciele organizacji pozarządowych, przedstawiciele straży granicznej którzy przybliżą uczniom kwestie związane z kryzysem migracyjnym, jego przyczynami i skutkami | | | X | | |
| Organizacja warsztatów z udziałem przedstawicieli staży granicznej, policji, wojska organizacji pozarządowych, którzy przedstawiają uczniom zasady bezpieczeństwa i zachowania w obliczu nasilonej migracji | | X | | | |
| Tworzenie cyfrowych zasobów edukacyjnych (takich jak prezentacje, infografiki i animacje) o migracji, które mogą być udostępniane na szkolnej stronie internetowej lub w mediach społecznościowych | | | X | | |
| Organizacja warsztatów, kursów podczas których uczniowie nauczą się podstawowych zwrotów w językach najczęściej używanych przez migrantów w regionie | | | | X | |
| Organizowanie warsztatów z mediacji i/lub komunikacji, które nauczą uczniów, jak rozwiązywać konflikty międzykulturowe, promować dialog, zrozumienie i współpracę między różnymi grupami społecznymi | | | | X | |
| Współtworzenie wraz z wychowawcami klas/opiekunem samorządu uczniowskiego lub wybranym nauczycielem cyklicznych spotkań, w ramach których dyskutowane będą bieżące wydarzenia związane z kryzysem migracyjnym, przyczyny i skutki tych wydarzeń, trudności i wyzwania z jakimi mierzą się społeczności dotknięte tymi wydarzeniami | | | X | | |
| | | | | | |
| Cel operacyjny 4.6.: Zwiększenie świadomości uczniów w zakresie wyzwań związanych z kryzysem geopolitycznym | | X | | | |
| kierunki działań: | | | | | |
| Organizacja warsztatów, wykładów, prelekcji z udziałem ekspertów ds. geopolityki, dziennikarzy zajmujących się polityką międzynarodową, którzy omówią aktualne kryzysy geopolityczne, ich przyczyny i skutki oraz globalne wyzwania | | | | X | |
| Organizacja warsztatów z udziałem przedstawicieli policji, wojska, staży granicznej w trakcie których uczniowie zostaną zapoznani z zasadami bezpieczeństwa obowiązującymi w przypadku kryzysu wojennego | | X | | | |
| Tworzenie i aktualizacja mapy świata, na której uczniowie zaznaczą aktualne konflikty geopolityczne, przyczyny ich | | | X | | |



| CELE I KIERUNKI DZIAŁAŃ | ZDECYDOWANIE WAŻNY | WAŻNY | ANI WAŻNY, ANI NIEWAŻNY | NIEWAŻNY | ZDECYDOWANIE NIEWAŻNY |
|--|--------------------|-------|-------------------------|----------|-----------------------|
| wybuchu, zaangażowane strony oraz wpływ na globalną politykę i gospodarkę w celu pogłębienia wiedzy uczniów na temat sytuacji geopolitycznej | | | | | |
| Organizacja warsztatów z zakresu konfliktu cybernetycznego, podczas którego uczniowie dowiedzą się, jak cyberataki mogą być używane w geopolityce, jakie są ich skutki oraz jak się przed nimi bronić (<i>działanie powinno zostać przeprowadzone, we współpracy z policją, wojskiem, ekspertami z zakresu cyberbezpieczeństwa itp.</i>) | | | | X | |
| Powołanie klubu geopolitycznego w szkole, w którym uczniowie regularnie spotykają się, aby dyskutować na temat bieżących wydarzeń na świecie, analizować sytuacje geopolityczne (<i>klub może nawiązać współpracę z samorządem studentów, ekspertami zajmującymi się polityką międzynarodową</i>) | | | | X | |
| | | | | | |

CEL STRATEGICZNY 5

| CELE I KIERUNKI DZIAŁAŃ | ZDECYDOWANIE WAŻNY | WAŻNY | ANI WAŻNY, ANI NIEWAŻNY | NIEWAŻNY | ZDECYDOWANIE NIEWAŻNY |
|--|--------------------|-------|-------------------------|----------|-----------------------|
| CEL STRATEGICZNY 5: UCZNIOWIE – TWÓRCY FINANSOWYCH MOŻLIWOŚCI DLA REALIZACJI MŁODZIEŻOWYCH INICJATYW | | X | | | |
| Cel operacyjny 5.1.: Pozyskanie środków finansowych na organizację wydarzenia promującego cyberbezpieczeństwo | | X | | | |
| kierunki działań: | | | | | |
| Prośba o jednorazowe wsparcie (np. przekazanie darowizny) skierowana do firm z branży IT, firm związanych z cyberbezpieczeństwem lub innych firm lokalnych | | X | | | |
| Złożenie projektu na realizację konkretnych działań w ramach konkursów i konkursów grantowych organizowanych m.in. przez organizacje trzeciego sektora | | | X | | |
| Pozyskanie stałego darczyńcy lub darczyńców, sponsora lub sponsorów, którzy będą regularnie wspierać aktywności podejmowane przez samorząd uczniowski | | X | | | |
| Zorganizowanie zbiórki internetowej, z której środki zostaną przeznaczone na organizację przedsięwzięcia | | X | | | |



| CELE I KIERUNKI DZIAŁAŃ | ZDECYDOWANIE WAŻNY | WAŻNY | ANI WAŻNY, ANI NIEWAŻNY | NIEWAŻNY | ZDECYDOWANIE NIEWAŻNY |
|---|-----------------------|-------|-------------------------------|----------|--------------------------|
| Zorganizowanie zbiórki tradycyjnej (kwesta), z której środki zostaną przeznaczone na organizację przedsięwzięcia | | X | | | |
| Pisanie tradycyjnych listów i e-maili z prośbą o finansowanie aktywności do potencjalnych darczyńców (np. osoby indywidualne, przedsiębiorcy, jednostki samorządu terytorialnego lub organizacji trzeciego sektora) | | | X | | |
| Zorganizowanie kiermaszu, z którego dochód zostanie przeznaczony na realizację konkretnego przedsięwzięcia | | X | | | |
| Pobieranie opłat za udział w wydarzeniu (opłaty wpisowe zostaną przeznaczone na sfinansowanie przedsięwzięcia) | | X | | | |
| | | | | | |
| Cel operacyjny 5.2.: Pozyskiwanie środków finansowych na organizację wydarzenia zwiększającego świadomość w zakresie zarządzania kryzysowego | | | X | | |
| kierunki działań: | | | | | |
| Prośba o jednorazowe wsparcie (np. przekazanie darowizny) skierowana do firm działających na rynku lokalnym, regionalnym, krajowym lub globalnym (generalnie do biznesu) | | | X | | |
| Złożenie projektu na realizację konkretnych działań w ramach konkursów i konkursów grantowych organizowanych m.in. przez organizacje trzeciego sektora | | | X | | |
| Pozyskanie stałego darczyńcy lub darczyńców, sponsora lub sponsorów, którzy będą regularnie wspierać aktywności podejmowane przez samorząd uczniowski | | X | | | |
| Zorganizowanie zbiórki internetowej, z której środki zostaną przeznaczone na organizację przedsięwzięcia | | X | | | |
| Zorganizowanie zbiórki tradycyjnej (kwesta), z której środki zostaną przeznaczone na organizację przedsięwzięcia | | X | | | |
| Pisanie tradycyjnych listów i e-maili z prośbą o finansowanie aktywności do potencjalnych darczyńców (np. osoby indywidualne, przedsiębiorcy, jednostki samorządu terytorialnego lub organizacji trzeciego sektora) | | | X | | |
| Zorganizowanie kiermaszu, z którego dochód zostanie przeznaczony na realizację konkretnego przedsięwzięcia | | X | | | |
| Pobieranie opłat za udział w wydarzeniu (opłaty wpisowe zostaną przeznaczone na sfinansowanie przedsięwzięcia) | | X | | | |
| | | | | | |
| Cel operacyjny 5.3.: Pozyskanie środków finansowych na organizację wydarzenia promującego zaangażowanie uczniów w proces kształcenia (w tym m.in.: wydarzeń | | X | | | |



| CELE I KIERUNKI DZIAŁAŃ | ZDECYDOWANIE WAŻNY | WAŻNY | ANI WAŻNY, ANI NIEWAŻNY | NIEWAŻNY | ZDECYDOWANIE NIEWAŻNY |
|---|-----------------------|-------|-------------------------------|----------|--------------------------|
| <i>promujących zaangażowanie w zajęcia pozalekcyjne, staże i praktyki zawodowe, międzynarodową wymianę edukacyjną)</i> | | | | | |
| kierunki działań: | | | | | |
| Prośba o jednorazowe wsparcie (np. przekazanie darowizny) skierowana do firm działających na rynku lokalnym, regionalnym, krajowym lub globalnym (generalnie do biznesu) | | X | | | |
| Złożenie projektu na realizację konkretnych działań w ramach konkursów i konkursów grantowych organizowanych m.in. przez organizacje trzeciego sektora | | | X | | |
| Pozyskanie stałego darczyńcy lub darczyńców, sponsora lub sponsorów, którzy będą regularnie wspierać aktywności podejmowane przez samorząd uczniowski | | X | | | |
| Zorganizowanie zbiórki internetowej, z której środki zostaną przeznaczone na organizację przedsięwzięcia | | X | | | |
| Zorganizowanie zbiórki tradycyjnej (kwesta), z której środki zostaną przeznaczone na organizację przedsięwzięcia | | X | | | |
| Pisanie tradycyjnych listów i e-maili z prośbą o finansowanie aktywności do potencjalnych darczyńców (np. osoby indywidualne, przedsiębiorcy, jednostki samorządu terytorialnego lub organizacji trzeciego sektora) | | | X | | |
| Zorganizowanie kiermaszu, z którego dochód zostanie przeznaczony na realizację konkretnego przedsięwzięcia | | | | X | |
| Pobieranie opłat za udział w wydarzeniu (opłaty wpisowe zostaną przeznaczone na sfinansowanie przedsięwzięcia) | | X | | | |
| | | | | | |
| Cel operacyjny 5.4.: Pozyskanie środków finansowych na realizację wydarzenia mającego na celu rozwój kompetencji obywatelskich uczniów (w tym m.in.: wydarzeń promujących patriotyzm lokalny i krajowy, ochronę środowiska, zwiększenie integracji uczniów z osobami z niepełnosprawnościami, zwiększenie świadomości w zakresie niedyskryminacji) | | | X | | |
| kierunki działań: | | | | | |
| Prośba o jednorazowe wsparcie (np. przekazanie darowizny) skierowana do firm działających na rynku lokalnym, regionalnym, krajowym lub globalnym (generalnie do biznesu) | | X | | | |
| Złożenie projektu na realizację konkretnych działań w ramach konkursów i konkursów grantowych organizowanych m.in. przez organizacje trzeciego sektora | | | X | | |



| CELE I KIERUNKI DZIAŁAŃ | ZDECYDOWANIE WAŻNY | WAŻNY | ANI WAŻNY, ANI NIEWAŻNY | NIEWAŻNY | ZDECYDOWANIE NIEWAŻNY |
|--|--------------------|-------|-------------------------|----------|-----------------------|
| Pozyskanie stałego darczyńcy lub darczyńców, sponsora lub sponsorów, którzy będą regularnie wspierać aktywności podejmowane przez samorząd uczniowski | | X | | | |
| Zorganizowanie zbiórki internetowej, z której środki zostaną przeznaczone na organizację przedsięwzięcia | | X | | | |
| Zorganizowanie zbiórki tradycyjnej (kwesta), z której środki zostaną przeznaczone na organizację przedsięwzięcia | | X | | | |
| Pisanie tradycyjnych listów i e-maili z prośbą o finansowanie aktywności do potencjalnych darczyńców (np. osoby indywidualne, przedsiębiorcy, jednostki samorządu terytorialnego lub organizacji trzeciego sektora) | | | X | | |
| Zorganizowanie kiermaszu, z którego dochód zostanie przeznaczony na realizację konkretnego przedsięwzięcia | | X | | | |
| Pobieranie opłat za udział w wydarzeniu (opłaty wpisowe zostaną przeznaczone na sfinansowanie przedsięwzięcia) | | | | X | |
| | | | | | |
| Cel operacyjny 5.5.: Pozyskanie środków finansowych na realizację wydarzenia zwiększającego świadomość uczniów w zakresie możliwości kreowania własnej przyszłości zawodowej i uwarunkowań lokalnego i/lub regionalnego rynku pracy | X | | | | |
| kierunki działań: | | | | | |
| Prośba o jednorazowe wsparcie (np. przekazanie darowizny) skierowana do firm działających na rynku lokalnym, regionalnym, krajowym lub globalnym (generalnie do biznesu) | | | X | | |
| Złożenie projektu na realizację konkretnych działań w ramach konkursów i konkursów grantowych organizowanych m.in. przez organizacje trzeciego sektora | | | X | | |
| Pozyskanie stałego darczyńcy lub darczyńców, sponsora lub sponsorów, którzy będą regularnie wspierać aktywności podejmowane przez samorząd uczniowski | | X | | | |
| Zorganizowanie zbiórki internetowej, z której środki zostaną przeznaczone na organizację przedsięwzięcia | | X | | | |
| Zorganizowanie zbiórki tradycyjnej (kwesta), z której środki zostaną przeznaczone na organizację przedsięwzięcia | | X | | | |
| Pisanie tradycyjnych listów i e-maili z prośbą o finansowanie aktywności do potencjalnych darczyńców (np. osoby indywidualne, przedsiębiorcy, jednostki samorządu terytorialnego lub organizacji trzeciego sektora) | | | X | | |
| Zorganizowanie kiermaszu, z którego dochód zostanie przeznaczony na realizację konkretnego przedsięwzięcia | | | | X | |



| CELE I KIERUNKI DZIAŁAŃ | ZDECYDOWANIE WAŻNY | WAŻNY | ANI WAŻNY, ANI NIEWAŻNY | NIEWAŻNY | ZDECYDOWANIE NIEWAŻNY |
|--|-----------------------|-------|-------------------------------|----------|--------------------------|
| Pobieranie opłat za udział w wydarzeniu (opłaty wpisowe zostaną przeznaczone na sfinansowanie przedsięwzięcia) | | X | | | |
| Cel operacyjny 5.6.: Rozwój kompetencji uczniów w zakresie finansowania i fundraisingu | | | X | | |
| kierunki działań: | | | | | |
| Organizacja warsztatów, szkoleń itp. (we współpracy ze specjalistami) nt. pisanie wniosków i projektów | | X | | | |
| Organizacja warsztatów, szkoleń itp. (we współpracy ze specjalistami) nt. zarządzania projektami | | | X | | |
| Organizacja warsztatów, szkoleń itp. (we współpracy ze specjalistami) nt. technik negocjacji | | | | X | |
| Organizacja warsztatów, szkoleń itp. (we współpracy ze specjalistami) nt. zarządzania finansami | | X | | | |
| Organizacja warsztatów, szkoleń itp. (we współpracy ze specjalistami) nt. digital marketingu | | | X | | |
| Organizacja warsztatów, szkoleń itp. (we współpracy ze specjalistami) nt. właściwej prezentacji projektu/pomysłu | | X | | | |
| Organizacja warsztatów, szkoleń itp. (we współpracy ze specjalistami) nt. poszukiwania kreatywnych rozwiązań i innowacyjnych pomysłów, które przyciągną uwagę potencjalnych fundatorów | | X | | | |
| Organizacja warsztatów, szkoleń itp. (we współpracy ze specjalistami) nt. efektywnej współpracy w grupie, która umożliwi organizowanie i kierowanie zespołami realizującymi projekty | | | X | | |
| | | | | | |